

العنوان:	مهارات رسم الموضه
المصدر:	مجلة العلوم التربوية
الناشر:	جامعة جنوب الوادي - كلية التربية بقنا
المؤلف الرئيسي:	علي، سمر علي محمد
مؤلفين آخرين:	محمود، كريمة أحمد الحسين، عبداللاه، أمل جابر حسن(م. مشارك)
المجلد/العدد:	ع39
محكمة:	نعم
التاريخ الميلادي:	2019
الشهر:	أبريل
الصفحات:	507 - 555
رقم MD:	1021720
نوع المحتوى:	بحوث ومقالات
اللغة:	Arabic
قواعد المعلومات:	EduSearch
مواضيع:	المانيكان، رسم المانيكان، تلبيس المانيكان
رابط:	http://search.mandumah.com/Record/1021720

مهارات رسم الموضة

أ.د. سمر علي محمد علي

قسم الملابس والنسيج

كلية الاقتصاد المنزلي

جامعة حلوان

Prof.d.samarali@gmail.com

أمل جابر حسن عبد اللاه

قسم الاقتصاد المنزلي

كلية التربية النوعية

جامعة جنوب الوادي

ameljabber@yahoo.com

د. كريمة أحمد الحسين محمود

قسم الإقتصاد المنزلي

كلية التربية النوعية

جامعة جنوب الوادي

karimaelhussien@yahoo.com

مهارات رسم الموضحة

أ.د. سمر علي محمد علي

قسم الملابس والنسيج - كلية الاقتصاد المنزلي - جامعة حلوان

Prof.d.samarali@gmail.com

أمل جابر حسن عبد اللاه

قسم الاقتصاد المنزلي

كلية التربية النوعية - جامعة جنوب الوادي

ameljabber@yahoo.com

د. كريمة أحمد الحسين محمود

قسم الإقتصاد المنزلي

كلية التربية النوعية - جامعة جنوب الوادي

karimaelhussien@yahoo.com

مستخلص:

يهدف البحث الحالي إلى التعرف على المهارات اللازمة لرسم الموضحة كخطوة أولية وأساسية لتصميم الأزياء. ثم تحليل هذه المهارات إلى أداءات سلوكية وتدريبية. وقد تم إعداد قائمة بتلك المهارات والتدريبات وعرضها على المتخصصين في مجال تصميم الأزياء. وللتأكد من فاعلية تلك التدريبات في تنمية مهارات رسم الموضحة لدى طلاب التخصص تم تطبيق تلك التدريبات على عينة من طالبات الفرقة الثانية بقسم الإقتصاد المنزلي - بكلية التربية النوعية - جامعة جنوب الوادي. وقد بلغ عددهم (٣٠) طالبة. للعام الدراسي (٢٠١٧-٢٠١٨). وقد استخدمت الباحثة المنهج الوصفي في الاطار النظري وجمع البيانات المطلوبة وتحليل المهارات. بالإضافة إلى المنهج التجريبي في التطبيق على عينة البحث. وقد كشفت نتائج التحليل الإحصائي عن وجود فروق دالة إحصائية بين متوسطى درجات الطالبات في التطبيق القبلي والبعدي للاختبار التحصيلي والاختبار المهاري لصالح التطبيق البعدي، وفروق دالة إحصائية بين متوسطى درجات الطالبات في التطبيق القبلي والبعدي للاختبار التحصيلي لرسم المانيكان لصالح التطبيق البعدي وفروق دالة إحصائية بين متوسط درجات الطالبات في التطبيق القبلي والبعدي للاختبار التحصيلي لتلبيس المانيكان لصالح التطبيق البعدي، وتوجد فروق دالة إحصائية بين متوسطى درجات الطالبات في التطبيق البعدي. كما توجد فروق دالة إحصائية بين متوسطى درجات الطالبات في التطبيق القبلي والبعدي لتلبيس المانيكان لصالح التطبيق البعدي.

الكلمات المفتاحية: رسم المانيكان - تلبيس المانيكان.

Fashion Illustration Skills

Prof.Dr.Samar Ali Mohamed

Department of clothes&fabrics
Faculty of Home-economics
Helwan University
Prof.d.samarali@gmail.com

Dr.Karima Ahmed Alhusein

Department of Home-economics
Faculty of Specific Education
South Vally University
karimaelhussien@yahoo.com

Amel Jabber Hassan

Department of Home-economics
Faculty of Specific Education
South Vally University
ameljabber@yahoo.com

Abstract

This research aims to identify the necessary skills for fashion illustration as a primary and basic step towards fashion design. Then analyze these skills into exercises and behavioral performances. A list of those skills and drills have been prepared and presented to Fashion-design specialists. To make sure of the effectiveness of these drills in developing the skills of fashion illustration for specialized students, the drills were applied on a sample of 30 students of the second year of Home-economics department in Faculty of Specific Education- South Valley University-Academic year (2017-2018). The researcher used the descriptive approach in the theoretical framework, the collection of the required data and the analysis of skills, in addition to the experimental method in the application on the sample search. The results of the statistical analysis revealed statistically significant differences between the student grades in the pre-test and post-test in both achievement test and skills test in favor of the post-test, and statistically significant differences between the grades of the students in the pre-test and post-test in the achievement test for Manikan drawing in favor of the post-test, and statistically significant differences between the average grades of students in the pre-test and post-test in sketching in favor of the post-test.

Keywords: Fashion drawing (Body-Clothes)

المقدمة:

يعد التصميم عمل أساسي لكل إنسان، فالرغبة في النظام تعد سمة إنسانية أساسية، فمعظم ما يقوم به الإنسان من أعمال إنما يتضمن قدراً من التصميم ويتمثل ذلك في الأسلوب الذي يرتدى به ملابسه وينظم به منزله أو يعد به طعامه أو ينسق به أفكاره. (اسماعيل شوقي: ٢٠٠٧، ٤٤) ومن ضمن فنون التصميم المتنوعة فن تصميم الأزياء الذي يعد أحد المجالات الأساسية التي تساهم في إظهار تقدم المجتمع حضارياً (فنياً وثقافياً) حيث ان تصميم الأزياء صورة تعكس الفكر والسلوك لأفراد ذلك المجتمع. لذلك فهو من المجالات الأكاديمية الهامة التي تؤثر في شكل المجتمع والصناعة.

أن تصميم الأزياء هو ذلك الكيان الفني والثقافي والحضاري الذي يحمل أغلب المعاني الإنسانية بل ويجسدها عبر العصور نتيجة لوعي الإنسان بأهمية الملابس، فالاهتمام بعلم وفنون الملابس في العصر الحديث لم يأت من فراغ، بل هو امتداد يحمل في طياته حياة الإنسان بجوانبه الاجتماعية والتاريخية والاقتصادية والتكنولوجية. وبنظرة فاحصة إلى البلاد المعتمدة اقتصادياً على صناعة الموضحة مثل فرنسا يتبين أهمية ذلك المجال الذي له صلة وثيقة بكثير من المجالات الأخرى مثل الفن والصناعة والاقتصاد. (إيهاب فاضل: ٢٠٠٨-٩)

ويتطلب تصميم الأزياء وما يحتويه من مراحل عملية الكثير من المهارات التي تبدأ بإتقان رسم الخطوط والأشكال وتنتهي بالإبداع من ابتكار العديد من الأفكار الجديدة. وعلى المستوى الأكاديمي تهتم المؤسسات التعليمية المتخصصة بمقررات تصميم الأزياء في مرحلتي البكالوريوس والدراسات العليا حتى أنها تخصص لها أكثر من مقرر للمرحلة الواحدة ومما هو جدير بالذكر أن الاهتمام بتصميم الأزياء يعني الاهتمام بالمهارات العقلية والفنية التي تعين هذا التخصص وتواكب سوق العمل.

أن المهارات تعني الأداء السهل الدقيق القائم على الفهم لما يتعلمه الإنسان حركيا وعقليا مع توفير الوقت والجهد والتكاليف. وتصنف إلى مهارات عقلية تشمل الدراسة والبحث وحل المشكلات والتفكير الناقد والعلمي والتحليلي وإبداء الرأي وإصدار أحكام، ومهارات حركية ترتبط برسم الصور وإعداد النماذج واستخدام الأجهزة والمعدات وتناول الأدوات وحركات الأطراف، ومهارات اجتماعية تتمثل في الاتصال بالآخرين والمشاركة الجماعية. وأخيرا مهارات لغوية ترتبط بتنسيق التعبير بالصوت والاتصال اللفظي. (سمر علي: ٢٠٠٧)

وترتبط المهارات بحياة الفرد لأنها ضمن مقومات النجاح وتعتمد على عادات فطرية ولا تحتاج إلا إلى تطوير وممارسة. والاهتمام بمهارات الفرد هو في الحقيقة اهتمام بتطوير الذات وما يترتب عليه من الثقة بالنفس التي هي أساس أي نجاح. ومما هو جدير بالذكر أن مهارات تصميم الأزياء تبدأ برسم جسم الإنسان وأبعاده وحركاته وأوضاعه المناسبة مع توضيح الجانب الوظيفي لكل جزء وما يتطلبه من بنائيات - في التصميم المقترح - وهو ما يطلق عليه تعبير "رسم الموضة Fashion Illustration" الذي له صلة وثيقة وقديمة بالفن؛ فهو بجانب أنه يهتم بدراسة جسم الإنسان وأبعاده وحركاته وأوضاعه المناسبة فهو يوضح الجانب الانساني من خلال إضفاء الحياة والواقع على الأشخاص المرسومة مع الاهتمام بطرق التلوين باستخدام خامات مختلفة وتقنيات متعددة في محاولة لرسم الخامات والأقمشة. بالإضافة لأنه يترجم أفكار وتخييلات المصمم من حيث يقوم المنتج بعد ذلك بتحويلها الى ملابس بعد مرورها على الخطوات التنفيذية للعمل.

ورسم الموضة هو فن وعلم قائم بذاته وليس مجرد رسم. وهو علم له تاريخه وأصوله وتقاليدته ومر بمراحل تطور عديدة. كما أن له تطبيقات تجارية في مجال صناعة الملابس. ويختص فن رسم الموضة في الأساس بالملابس، يرى "جو ستفان" أن فن رسم الموضة لا يقتصر على رسم أو توضيح النسيج فقط. ففن رسم الموضة المعاصر هو أكثر من مجرد رسم للملابس. حيث يختلف رسم الموضة عن

التصوير الفوتوغرافي للأزياء. في أنه يساعد في توضيح تفاصيل الزي وكل ما يتعلق به من خطوط وتفاصيل وألوان وكذلك توضيح وإظهار المشاعر وإيحاءات الوجه وكل ما يحيط بالعارضة. أيضا يعد بمثابة سجل تاريخي يوضح تطور الأزياء عبر العصور. فهو وسيلة تواصل فعالة ومؤثرة، هو أحد الوسائل الأساسية والمهمة لعرض الأزياء (Thames & Hudson:2004-8).

ويعد رسم الموضة "Fashion Illustration" احد أهم الأدوات التي تسهل التواصل بين مصممي الأزياء والقائمين على صناعة الملابس الجاهزة. كما ان الرسم وتصميم الأزياء يرتبطان ببعضهما البعض ارتباطاً وثيقاً. فالرسم الجيد يظهر التصميم بشكل جيد والعكس صحيح (Kathryn Hagen:2005-6).

لذلك كان من الضروري تعلم مهارات الرسم والتدريب على رسم خطوط التصميم الرئيسية والتي تعطى الشكل العام للزي والتدريب على رسم التفاصيل الدقيقة للتصميم والتي تساعد في إبراز صورة التصميم بشكل متكامل.

وتؤكد بعض الدراسات على أهمية التدريب على رسم نموذج الجسم تبعاً لنسب القياس المتعارف عليها في عالم الأزياء والموضة بأوضاع وحركات مختلفة، حتى يتمكن المتخصص في مجال التصميم من اختيار هيئة وحركات الجسم التي تناسب الفكرة العامة للتصميم المطلوب تنفيذه. (تركي - الشافعي ٢٠٠٠-٧)

كما يهدف فن رسم الموضة إلى إظهار التصميمات المتعلقة بالملابس ومستلزماتها وإخراج الزي بالشكل الناجح المقبول سواء من الأمام أو الجانب أو الخلف بأشكاله المختلفة وتفصيلاته الدقيقة مهما كانت حركة الموديل. وهذه الخطوط لا تظهر عادة في العمل النهائي، ولكنها مهمة عند البدء في رسم أي تصميم على الموديل. (عبد العزيز جودة - وفاء قرشي: ٢٠٠٦-١٤٤٤، ٧)

مشكلة البحث وتساؤلاته Research Problem:

تتمثل مشكلة البحث الحالي في محورين أساسيين: الأول مكانة تخصص تصميم الأزياء على المستويين الصناعي والأكاديمي والمحور الثاني أهمية رسم

الموضة كخطوة أساسية لبداية تعلم تصميم الأزياء. وقد ظهرت الحاجة إلى الاهتمام بهذا المجال عندما لاحظت الباحثة اهتمام كلية التربية النوعية جامعة جنوب الوادي بقنا بهذا التخصص حيث خصصت مقرر "دراسة متقدمة في تصميم الأزياء" ضمن المقررات الإلبارية لمرحلة الماجستير لقسم الاقتصاد المنزلي وكان ضمن توصيف المقرر دراسة أنواع التصميم تبعاً لأسياسات الإنتاج المختلفة (الإنتاج الكمي، الفردي، والإنتاج المتوسط) وكل نوع من الإنتاج يحتاج إلى مواصفات خاصة للملابس المقترحة فخصائص ملابس المناسبات في الإنتاج الفردي لا تناسب الإنتاج الكمي وهكذا.

ومما هو جدير بالذكر أن تلك الخصائص والفرقة بينها تكون سهلة على طالب الدراسات العليا كمفاهيم نظرية إلا التعبير عنها عملياً قد يكون من الصعوبة الأمر الذي قد لا يحقق كل أهداف المقرر المطلوبة. وذلك لأن التعبير عن الأفكار التصميمية وترجمة المفاهيم النظرية إلى تصميم مرئي يحتاج إلى مهارات الرسم التي تتمثل في رسم الجسم بنسبه العلمية المضبوطة؛ ورسمه بأوضاع متعددة تساعد في إبراز الخطوط البنائية للتصميم والتي تحقق الوظيفة التي وضعت من أجله، أيضاً تتمثل مهارات الرسم في إتقان التعبير عن تفاصيل المقترح التصميمي والذي ينبغي أن يكون واضحاً لمرحل التنفيذ التالية سواء كانت داخل المصانع أم الورش وذلك حتى يتحقق الغرض من المقررات الدراسية المتخصصة وهي خدمة سوق العمل.

وبالنظر إلى البرامج المشابهة في بعض الكليات المتخصصة وجد أن المقرر المعني بسياسات الإنتاج تسبقه خمسة مقررات تمهيدية (أطفال - رجال - نساء - مناسبات - تعبيري) هذا بجانب مقررات الطبيعة الحية التي تهتم برسم الجسم. ونظراً لما لاحظته الباحثة من قصور في لائحة البكالوريوس ولائحة الدراسات العليا بكلية التربية النوعية بقنا والذي يتمثل في عدم ترابط اللاتحتين مما يمثل عبء على الطالب والقائم بالتدريس وقصور في ناتج العملية التعليمية ولأن سياسة الجودة التي تسعى إليها المؤسسات التعليمية تتطلب إعادة النظر في برامجها على مستوى كل من

البكالوريوس والدراسات العليا وما تحتويه من مقررات وذلك بما يفيد الطالب وسوق العمل لهذا كان من الأهمية وجود مقررات دراسية تمهيدية في مرحلة البكالوريوس تساعد على تنمية المهارات الأساسية للتصميم والتي تكون الخطوة الأولى لها رسم الموضضة وتنمية المهارات المرتبطة بها. ومن ثم هي دراسة حالة تخص كلية التربية النوعية بجامعة جنوب الوادي لتواكب وتساير التطور التعليمي في هذا المجال وتلحق بمثيلاتها في الجامعات المحلية.

ونظرا لندرة البحوث والدراسات التي تناولت تحديد التدريبات والأداءات المهارية اللازمة لمهارات رسم الموضضة. ولأن تنمية المهارات تتطلب تدريبات عملية منظمة على أسس علمية سليمة؛ رأَت الباحثة تحديد المهارات اللازمة لتنمية أول مرحلة في تصميم الأزياء وهي رسم الموضضة وذلك بطرح التساؤل الآتي:

- ما المهارات اللازمة لرسم الموضضة ؟
- ما التدريبات والأداءات المهارية اللازمة لرسم الموضضة ؟

هدف البحث Objectives:

- التعرف على المهارات اللازمة لرسم الموضضة كخطوة أولية وأساسية لتصميم الأزياء.
- تنمية مهارات رسم الموضضة لدى طلاب التخصص (طلاب قسم الإقتصاد المنزلي بكلية التربية النوعية - جامعة جنوب الوادي)

أهمية البحث Importance:

- تتلخص أهمية البحث في الآتي:-
- يسهم في تنمية مهارات رسم الموضضة لدى طلاب التخصص.
- يسهم في تنمية المهارات الأساسية لمجال الملابس والنسيج كالدقة في رسم الباترونات.
- يعين الطالب على التعبير عن الأفكار التصميمية بصورة سريعة ودقيقة.

• له مردود إيجابي لتنمية الحس والتذوق الفنيظرا لاعتماده على الأسس الفنية.

• يسهم في تحسين مستوى أداء الفئة المعاونة داخل التخصص.

• إثراء المكتبة العربية في مجال رسم الموضوعة.

منهج البحث Methodology:

المنهج شبه التجريبي والمنهج الوصفي التحليلي :لوصف المهارة وتحليلها.

حدود البحث The limits of Research:

تقتصر حدود البحث على:

أ. دراسة كلا من:

• المانيكان الحريمي كاملا؛ والأجزاء التشريحية لكل جزء.

• رسم الفستان بمرد وكول بيبه وكم.

ب. عينة قوامها (٣٠) طالبة من طلاب الفرقة الثانية -قسم الإقتصاد المنزلي -

بكلية التربية النوعية -جامعة جنوب الوادي.

أدوات البحث Tools:

تضمنت أدوات البحث مايلي:

• استمارة تحليل عمل لتحديد مهارات رسم الموضوعة.

• استبيان هدفه إيداء الرأي حول تلك المهارات.

• اختبار تحصيلي (قبلي - بعدى) لقياس مدى تحصيل المتدربين للمعارف

المتضمنة للوحدة التدريسية.

• اختبار مهارى (قبلي - بعدى) لقياس الأداء المهارى للمتدربين قبل وبعد

تطبيق الوحدة التدريسية.

فروض البحث:-

١. توجد فروق دالة إحصائيا بين متوسطي درجات الطالبات فى التطبيق القبلي

و البعدى للاختبار التحصيلي و الاختبار المهارى لصالح التطبيق البعدى.

٢. توجد فروق دالة إحصائياً بين متوسطى درجات الطالبات فى التطبيق القبلى والبعدى للاختبار التحصيلى لصالح التطبيق البعدى.
٣. توجد فروق دالة إحصائياً بين متوسطى درجات الطالبات فى التطبيق القبلى والبعدى لرسم المانيكان لصالح التطبيق البعدى.
٤. توجد فروق دالة إحصائياً بين متوسطى درجات الطالبات فى التطبيق القبلى والبعدى لتلبيس المانيكان لصالح التطبيق البعدى.
٥. توجد فروق دالة إحصائياً بين متوسطى درجات الطالبات فى التطبيق القبلى والبعدى للاختبار المهاري لصالح التطبيق البعدى.

مصطلحات البحث :Research Terms:

المهارة Skill:

قد جاء تعريف المهارة فى معجم المصطلحات التربوية بأنها هى الأداء السهل الدقيق القائم على الفهم لما يتعلمه الإنسان حركياً وعقلياً مع توفير الوقت والجهد والتكاليف. (اللقانى، الجمل: ١٩٩٦-١٨٧).

المهارة هى فى الأصل أن يؤدى الإنسان أى عمل بدقة وسرعة وتقاس السرعة والدقة عن طريق معايير أو أحكام يحددها المختصون فى كل مجال. (عبد الموجود وآخرون: ٢٠٠٧)

التعريف الإجرائي:- هى إتقان رسم المانيكان الحريمي ورسم أجزاء القطع الملابسية الضرورية وتفصيلها بدقة ومهارة وفى أقل وقت ممكن.

رسم الموضة Fashion Illustration:

يعرف "ZeshuTakamura" (4-2012) فن رسم الموضة بأنه مخطط

للملابس يستخدم بواسطة صناع الملابس ويمكن بصفة عامة تقسيمه الى نوعين:

- النوع الأول: وهو المعروف برسومات التصميم أو رسم الموضة وهو يعالج التناسق العام او الكلى والإحساس بالملبس أو المنتج بالإضافة إلى التصميم وقطعة الملابس.

• النوع الثاني: فهو ذلك الرسم المتعلق بالإنتاج وهو ببساطة يعالج الشكل وتفاصيل قطعة الملابس.

التعريف الإجرائي: رسم المانيكان الحریمی كاملاً؛ والأجزاء التشريحية لكل جزء والقطع الملابس الأساسية والأجزاء التفصيلية لها.

الدراسات السابقة Previous studies:

١. دراسة "بيلفن" Pelphn (١٩٨٤): وموضوعها "وحدة تعليمية لتنمية المهارات الأساسية في تصميم الملابس" وقد هدفت الدراسة إلى تعليم الطلاب المفاهيم والمهارات الأساسية المتضمنة بالوحدة المقترحة (مبادئ وقواعد تصميم الأزياء، مهارات رسم تصميم الأزياء، التطبيقات العملية). وقد توصلت الدراسة إلى وجود فروق ذات دلالة احصائية بين متوسطى درجات العينة فى الاختبار المعرفى والمهارى قبل وبعد التطبيق لصالح التطبيق البعدى مما يؤكد على فاعلية الوحدة المقترحة فى تنمية معارف الطلاب نحو موضوعاتها. وتفيد هذه الدراسة البحث الحالى فى معرفة المهارات الأساسية فى تصميم الأزياء. وهذه النقطة هامة فى الجانب النظرى.

٢. دراسة كفاية سليمان- نجوى شكرى (١٩٩٠) وموضوعها: "فاعلية استخدام أسلوب البرمجة فى تعلم رسم الجسم الأساسى للموضة (المانيكان)" وقد هدفت الدراسة إلى ادخال أسلوب التعليم المبرمج فى تدريس وحدة تعلم من منهج تصميم الأزياء والتعرف على فاعلية أسلوب التعليم المبرمج فى تدريس تصميم الأزياء بالمقارنة بالأسلوب المعتاد. وقد توصلت الدراسة إلى تفوق المجموعة التجريبية بالنسبة لإجراء البرنامج لكل على حده وبالنسبة للبرنامج ككل عن الأسلوب المعتاد فى الشرح. وبالتالي فاعلية البرنامج المقترح. وتفيد هذه الدراسة البحث الحالى فى التعرف على احدى طرق رسم الجسم (المانيكان الحریمی) وتلئين خطوطه، كما أوصت هذه الدراسة بأهمية إجراء المزيد من الدراسات فى

- تلك المجال مما دفع الباحثة للبحث أكثر في مجال رسم الموضة للتعرف على الاحتياجات التدريبية اللازمة لإكتساب مهارات رسم الموضة.
٣. دراسة دراجوشيري Drago sherry (٢٠٠٢) و موضوعها "مقارنة بين طريقتي التدريس التجريبي والتدريس القائم على الشرح والتغيير في تدريس وحدة رسم المانيكان الشكل البشري التوضيحي لرسم الموضة" وهدفت الدراسة الي اختبار مدي فاعلية التدريس بأستخدام طريقة التدريس التجريبي للتدريس القائم على الشرح والتغيير في تدريس وحدة رسم المانيكان. وتفيد هذه الدراسة البحث الحالي في التعرف على الطرق المختلفة المستخدمة في تدريس رسم المانيكان.
٤. دراسة نعيمة ميرغلاني (٢٠٠٢) وموضوعها: "فاعلية استخدام الحاسب الآلى في تنمية مهارات الرسم الأساسية في تصميم الأزياء لدى طالبات الاقتصاد المنزلى بجامعة الملك عبد العزيز" وهدفت الدراسة لإعداد برنامج تعليمي لإحدى وحدات مقرر تصميم الأزياء بشعبة الملابس والنسيج كمحاولة للتغلب على الصعوبات التي تواجه الطالبات في تعليم تصميم الأزياء، من خلال التعرف على تأثير استخدام الحاسب الآلى في تنمية مهارات الرسم الأساسية في تصميم الأزياء باستخدام الحاسب الآلى. وقد توصلت الدراسة إلى فاعلية استخدام الحاسب الآلى في تنمية مهارات الرسم الأساسية في تصميم الأزياء باستخدام الحاسب الآلى. وتفيد هذه الدراسة البحث الحالي في التعرف مهارات الرسم الأساسية في تصميم الأزياء. والإستفادة من إجراءات البحث ونتائجه في تدعيم البحث الحالي.
٥. دراسة وفاء قرشى (٢٠٠٣) وموضوعها: "تقنيات رسم الأزياء كوسيلة عرض لتصميم الملابس الجاهزة للسيدات" وقد قدمت الدراسة منظومة لرسم موديل المرأة، تعرضت لمجموعة من الطرق التعليمية لرسم جسم الموديل لاختيار انسب الطرق للطلاب، كما ربطت بين طبيعة وشكل ملابس المرأة والأنماط

البشرية لجسم المرأة وشخصيتها كما أتاحت الدراسة لمصمم الأزياء حرية التعبير عن أفكاره الملابسية والأزياء المبتكرة، وأيضاً وضحت إمكانية الاستفادة من بعض الاتجاهات الفنية والتشكيلية الحديثة في تطوير رسم موديل المرأة. وتفيد هذه الدراسة في التعرف على بعض الطرق المستخدمة في رسم المانيكان الحریمی. والتأكيد على أهمية فن رسم الموضضة كخطوة أساسية في مجال تصميم الأزياء.

٦. دراسة دونالد كاجين Donald Kagen (٢٠٠٤): وموضوعها "المفاهيم الاساسية لرسم الجسم البشري والمانيكان" وهدفت الدراسة الى دراسة طبيعة البناء الهيكلي والعضلي لجسم الرجل ومتوسط النسب المثالية لكلا من الجسم البشري والمانيكان بنسب مبالغه ووحدات رأس تراوح من ٩ الى ١٢ وحدة بجانب دراسة طبيعة الاداءات الحركية للمانيكان وعلاقتها بتحميل النقل وخط الأتزان. وتفيد هذه الدراسة البحث الحالي في بناء الأطار النظري.

٧. دراسة محمد عبدالحميد حجاج (٢٠١٨): وموضوعها "دراسة مقارنة لأهم الطرق المتبعة في عملية رسم المانيكان" وقد هدفت الي دراسة اهم الطرق المتبعة في رسم المانيكان الخاص بتصميم الازياء اليدوي للوقوف على افضل الطرق المتبعة في رسم المانيكان من حيث الدقة والجودة في خطوط الرسم والوقت المستهلك لإتمام عملية الرسم حتي النهاية وقد كشفت نتائج التحليل الإحصائي عن وجود فروق ذات دلالة إحصائية بين الثلاث طرق المتبعة في رسم المانيكان. وجاءت النتائج على النحو الترتيبي التالي من حيث جودة خطوط الرسم والوقت المستهلك لإتمام عملية الرسم لصالح طريقة رسم المانيكان باستخدام مجموعة مساطر رسم المانيكان في المركز الأول ثم تلاها طريقة رسم المانيكان بالطريقة الهندسية ثم طريقة رسم المانيكان بالأسلوب الحر. وتفيد هذه الدراسة البحث الحالي في التعرف على بعض الطرق المستخدمة في رسم

المانيكان. والتأكيد على أهمية فن رسم الموضة كخطوة أساسية في مجال تصميم الأزياء.

تعليق عام على الدراسات السابقة:-

مما سبق يتضح للباحثة أن الدراسات السابقة أكدت على ما يلي:-

1. أهمية تصميم الأزياء كأحد المجالات المهمة لصناعة الملابس.
 2. تعتمد دراسة تصميم الأزياء على الجانب النظري والمهاري على حد سواء على اعتبار أن أى مهارة يدوية تحتاج لشرح نظري وبناء على هذا الشرح يتم التطبيق العملي.
 3. اقتصرت الدراسات على رسالة واحدة فى رسم الموضة.
- ولكن الدراسة الحالية تختلف عن الدراسات السابقة فى أنها تتناول المهارات الأساسية لرسم الموضة أى الخطوات الأساسية اللازمة لأى مبتدأ فى مجال تصميم الأزياء.
 - تم تطبيق الدراسات السابقة فى صورة برامج تعليمية تطبق على طلبة التخصص بغرض تحسين مستوى الأداء لديهم فى مادة تصميم الأزياء أى لديهم المهارات الأساسية ولكن يحتاجون إلى تنميتها . ولكن الدراسة الحالية هى دراسة وصفية لمساعدة أى مبتدأ فى مجال تصميم الأزياء سواء كان متخصص أو غير متخصص فستكون بمثابة مرشد لاكتساب المهارات الأساسية فى رسم الموضة . مما يؤكد على اختلاف الدراسة الحالية عن الدراسات السابقة من حيث المحتوى، وهذا يدل على أن الدراسات السابقة لم تتعرض إلى موضوع البحث الحالي.

الإطار التطبيقي للبحث:

إجراءات البحث:-

بعد الإطلاع على الدراسات السابقة والبحوث المرتبطة بموضوع البحث

سار البحث في الخطوات التالية:-

١. التعرف على طرق رسم المانيكان واختيار طريقة واحدة تكون هي الأسهل وتحديد الخطوات الإجرائية لها.

٢. تم تحديد المهارات اللازمة لكل خطوة.

٣. تحليل المهارة المركبة إلى مهارات أولية. كما يلي:-

أولاً:- مهارات رسم المانيكان

للتعرف على التدريبات اللازمة لرسم الموضحة ينبغي أولاً تحديد المهارات

اللازمة من خلال تحليل العمل والمتمثل في رسم المانيكان الحريمي الخاص برسم الموضحة وترجمة كل خطوة من خطوات العمل إلى مهارات أساسية كما يلي:-

مهارات أساسية كما يلي:-

١. رسم خط الارتكاز.

٢. تقسيم طول المانيكان إلى ثمانية أجزاء (وحدات) متساوية.

٣. التعرف على موقع كل جزء من أجزاء الجسم وأبعاده كما يلي:

• الرأس:- ترسم الرأس في أول جزء من الثمانية اجزاء ويبلغ طولها وحدة رأس واحدة وعرضها $\frac{3}{2}$ وحدة رأس.

• الرقبة:- ترسم بداية من نهاية الرأس ويكون موقعها في بداية الجزء الثاني، يبلغ طولها $\frac{3}{1}$ وحدة رأس وعرضها $\frac{3}{1}$ وحدة رأس ايضاً.

• خط الأكتاف:- يرسم في الثالث الأول من الجزء الثاني ويبلغ طوله ١.٥ وحدة رأس.

• الجذع:- يرسم في الجزء الثالث ويبلغ طوله وحدة رأس واحدة، وعرضه من أعلى عند منطقة الصدر ($\frac{3}{1}$ ١) وحدة رأس ومن أسفل عند منطقة الوسط ($\frac{3}{2}$) وحدة رأس .

• الأرداف:- ترسم في الجزء الرابع ويبلغ طولها وحدة رأس واحدة ، وعرضها من أعلى عند منطقة الوسط $\frac{3}{2}$ وحدة رأس، ومن أسفل ($\frac{3}{1}$ ١) وحدة رأس.

- **الفخذ:-** ترسم فى الجزءين الخامس والسادس ويبلغ طولها (٢/١) وحدة رأس، وعرضها من أعلى (١ ٣/١) وحدة رأس، ومن أسفل عند خط الركبة (٣/٢) وحدة رأس.
- **الساق:-** ترسم فى الجزءين السابع والثامن ويبلغ طولها ٢ وحدة رأس، وعرضها من أعلى عند خط الركبة (٣/٢) وحدة رأس. ومن أسفل (٣/١) وحدة رأس.
- **القدم:-** ترسم فى بداية من الثلث الأخير من الجزء الثامن ويبلغ طولها وحدة رأس، وعرض القدمين معا وحدة رأس.
- **الذراع:-** يرسم كل من الذراعين بداية من خط الأكتاف فى الجزء الثانى وينتهى فى الثلث الاول من الجزء الخامس ويبلغ طولها (٣ ٣/١) وحدة رأس.

بعد ذلك توضع قائمة بالمهارات الأساسية التى تقسم بدورها إلى أجزاء وتحليلها إلى خطوات سلوكية بسيطة كما بالجدول التالى:-

وبذلك تم تقسيم المهارات الرئيسة إلى اجزاء كل جزء يصف أداء كل خطوة من الرسم ثم تحليل تلك المهارات إلى خطوات سلوكية بسيطة وذلك كما يلى:

جدول (١)

قائمة بمهارات رسم المانيكان

الأداء السلوكى	المهارة	الأداء (المهارة الرئيسية)
رسم خطوط مستقيمة متعامدة ومتوازية	رسم خط الارتكاز - تقسيم المانيكان الى ثمان وحدات رأس متساوية	تقدير المسافات
رسم الخط الأيمن من الوجه قوس من دائرة متوسطة ثم قمة الرأس قوس من دائرة أصغر، ثم الخط الأيسر مثل الأيمن ثم رسم الذقن وهو قوس من دائرة صغيرة.	رسم شكل بيضاوى قمته عريضة والعكس من أسفل	رسم الرأس

مهارات رسم الموضحة

أمل جابر حسن عبد اللاه

د. كريمة أحمد الحسين محمود

أ.د. سمر علي محمد علي

الأداء (المهارة الرئيسية)	المهارة	الأداء السلوكي
رسم الرقبة	رسم أسطوانة قصيرة غليظة	رسم الخط الأيمن والأيسر كل منهما قوس من دائرة صغيرة.
رسم الأكتاف	رسم الخط المنحني	رسم خط منحني نصفه منحني لأسفل والنصف الآخر منحني لأعلى.
رسم الجذع	رسم الخط المنحني	- رسم الجزء العلوي من الجذع قوس من دائرة متوسطة. - رسم الجزء السفلي من الجذع قوس من دائرة كبيرة
رسم الأرداف	- رسم الشكل شبه منحرف - رسم الخط المنحني	رسم قوس من دائرة كبيرة
رسم الفخذ	- رسم شكل المخروط الناقص - رسم الخط المنحني	- قوس من دائرة كبيرة جدا - قوس من دائرة متوسطة - قوس من دائرة كبيرة جدا - قوس من دائرة صغيرة
رسم الساق	- رسم شكل المخروط الناقص - رسم الخط المنحني	- قوس من دائرة كبيرة جدا - قوس من دائرة صغيرة - قوس من دائرة كبيرة جدا - قوس من دائرة صغيرة جدا
رسم القدم	رسم الخط المنحني	- قوس من دائرة متوسطة - قوس من دائرة صغيرة
رسم الذراع	- رسم الشكل الاسطواني - رسم الخط المنحني	- قوس من دائرة صغيرة جدا - قوس من دائرة كبيرة

وبذلك تكون المهارات الأساسية وعددها (١٠) كما يلي:-

مهارات:-

١. تقدير المسافات.
٢. الأرداف.
٣. الرأس.
٤. الفخذ.
٥. الرقبة.
٦. الساق.

٧. الأكتاف. ٨. القدم.

٩. الجذع. ١٠. الذراع

تتفرع إلى (١٦) مهارة فرعية مرتبة ترتيباً منطبقاً وفقاً لخطوات العمل أو الأداء السلوكي وقد تم عرض قائمة المهارات الأساسية والفرعية على مجموعة من المتخصصين لتحكيمها.

٤. ترجمة المهارة إلى تدريبات عملية لازمة وضرورية:-

وبعد ترجمة المهارات الفرعية إلى أداءات سلوكية أمكن ترجمة المهارات

إلى تدريبات لازمة لتلك المهارات واعداد قائمة بتلك التدريبات كما يلي:-

جدول (٢)

قائمة التدريبات

الأداء (المهارة الرئيسية)	المهارة	الأداء السلوكي
تقدير المسافات	رسم خط الارتكاز تقسيم الماتيكان الى ثمان وحدات رأس متساوية	رسم خطوط مستقيمة متعامدة ومتوازية
رسم الرأس	رسم شكل بيضاوي قمته عريضة والعكس من أسفل	رسم الخط الأيمن من الوجه قوس من دائرة متوسطة ثم قمة الرأس قوس من دائرة أصغر، ثم الخط الايسر مثل الايمن ثم رسم الذقن وهو قوس من دائرة صغيرة.
رسم الرقبة	رسم أسطوانة قصيرة غليظة	رسم الخط الأيمن والأيسر كل منهما قوس من دائرة صغيرة .
رسم الأكتاف	رسم الخط المنحني	رسم خط منحني نصفه منحني لأسفل والنصف الآخر منحني لأعلى .
رسم الجذع	رسم الخط المنحني	رسم الجزء العلوي من الجذع قوس من دائرة متوسطة.

مهارات رسم الموضحة

أمل جابر حسن عبد اللاه

د. كريمة أحمد الحسين محمود

أ.د. سمر علي محمد علي

الأداء (المهارة الرئيسية)	المهارة	الأداء السلوكي
		رسم الجزء السفلى من الجذع قوس من دائرة كبيرة
رسم الأرداف	رسم الشكل شبه منحرف رسم الخط المنحني	رسم قوس من دائرة كبيرة
رسم الفخذ	رسم شكل المخروط الناقص رسم الخط المنحني	قوس من دائرة كبيرة جدا قوس من دائرة متوسطة قوس من دائرة كبيرة جدا قوس من دائرة صغيرة
رسم الساق	رسم شكل المخروط الناقص رسم الخط المنحني	قوس من دائرة كبيرة جدا قوس من دائرة صغيرة قوس من دائرة كبيرة جدا قوس من دائرة صغيرة جدا
رسم القدم	رسم الخط المنحني	قوس من دائرة متوسطة قوس من دائرة صغيرة
رسم الذراع	رسم الشكل الاسطواني رسم الخط المنحني	قوس من دائرة صغيرة جدا قوس من دائرة كبيرة

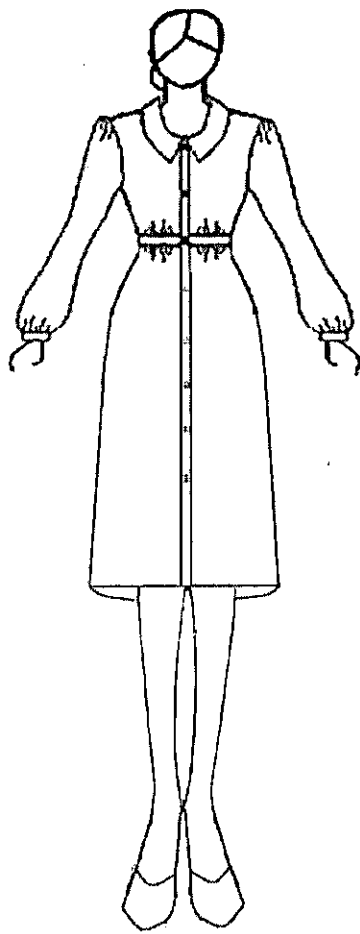
٥. تحديد و تحليل مهارات رسم بعض مفردات الزى (مهارات تلبيس المانيكان).

٦. إعداد قائمة بالمهارات التي تم التوصل إليها وتحديد ما يقابلها من تدريبات لازمة لإتقان هذه المهارة.

ثانياً: - مهارات تلبيس المانيكان

جدول (٣)

قائمة بمهارات تلبيس المانيكان

الأداء السلوكي	المهارة الفرعية	المهارة الرئيسية
<p>- نحدد عمق الكولة (موضع اول زرار) على خط الارتكاز.</p> <p>- رسم خط منحنى من النقطة التى تم تحديدها الى نقطة التقاء الكتف بالرقبة .</p> <p>- رسم خط منحنى يصل بين بداية فتحة الرقبة للكولة وخط الرقبة .</p> <p>- رسم عرض الكولة بمد خط مستقيم من بداية الكولة حتى منتصف خط الكتف ثم مد خط مستقيم من نهاية الكولة بنفس الطول ثم نصل بين الخطين بخط منحنى.</p> <p>- طى الورقة على خط الارتكاز لشف النصف الاخر من الكولة.</p>	رسم الكولة	الفسطان بكول بيبية ومرد:
<p>- رسم خط المراد للفسطان بمد خط مستقيم يبدأ من نهاية حردة الرقبة للكولة حتى خط الذيل.</p>	رسم المراد	
<p>- رسم خطين مستقيمين من خط المراد وحتى خط الجنب للفسطان ، مع عمل خطوط منحنية قصيرة وطويلة تمثل الكشكشة حولها لتمثل الحزام</p>	رسم الحزام	
<p>رسم خط الكتف للفسطان بداية من نهاية الكولة على خط الكتف</p>	رسم الكورساج	

مهارات رسم الموضحة

أمل جابر حسن عبد الاله

د. كريمة أحمد الحسين محمود

أ.د. سمر علي محمد علي

المهارة الرئيسية	المهارة الفرعية	الأداء السلوكي
		للمانيكان. رسم الخطوط الخارجية للفستان (خط الجنب وخط الذيل) حسب طول الفستان على ان تبعد قليلا عن خطوط المانيكان.
	رسم الكم	رسم الكم للفستان على ان يكون بكشكشة من اعلى واسفل واسورة.
	رسم الزيل	رسم خط مستقيم يمتد من نهاية خط الجنب للفستان الى خط الجنب الأخر مارا بخطى المرد. ضبط خط الذيل مع خطى المرد. تعديل الخط الداخلى للفستان على شكل خط منحني.

٧. تقييم المهارات من خلال استمارة استطلاع لرأى السادة أعضاء هيئة التدريس المتخصصين فى تصميم الأزياء.
٨. تقييم التدريبات من خلال استمارة استطلاع لرأى السادة أعضاء هيئة التدريس المتخصصين فى تصميم الأزياء.
٩. تطبيق المهارات والتدريبات التى توصلت لها الباحثة على عينة من الطلبة.
١٠. تم جمع البيانات وتجهيزها لعمل المعالجة الإحصائية لها.
١١. تم تقييم التطبيقات العملية من قبل لجنة متخصصة مكونة من أربعة اساتذة تخصص الملابس والنسيج بقسم الغنقتصاد المنزلى بكلية التربية النوعية - جامعة جنوب الوادى.
١٢. تم إدخال البيانات إلى برنامج التحليل الإحصائى "SPSS" استعدادا لعملية المعالجة واستخلاص النتائج.

النتائج وتفسيرها:-

الفرض الأول:-

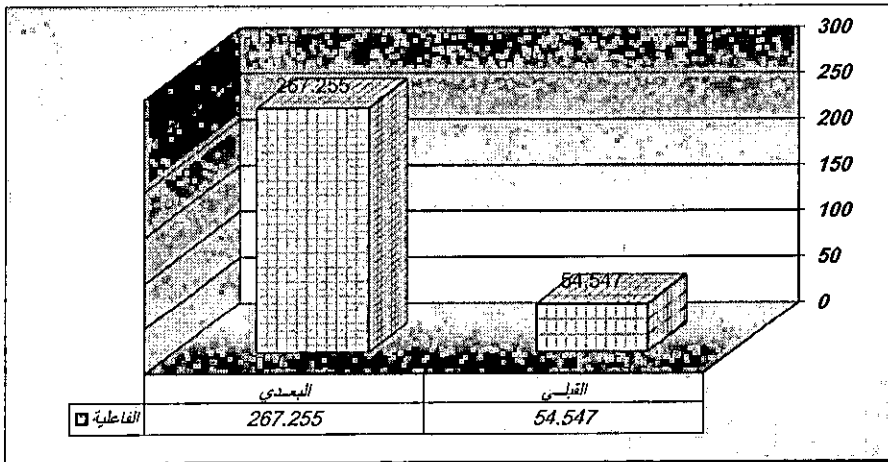
ينص الفرض الأول على ما يلي:

"توجد فروق دالة إحصائياً بين متوسطي درجات الطالبات في التطبيق القبلي والبعدي للاختبار التحصيلي والاختبار المهاري لصالح التطبيق البعدي" وللتحقق من هذا الفرض تم تطبيق اختبار "ت" والجدول التالي يوضح ذلك:

جدول (٤)

دلالة الفروق بين متوسطي درجات الطالبات في التطبيق القبلي والبعدي

مستوى الدلالة واتجاهها	قيمة ت	درجات الحرية "د.ح"	عدد أفراد العينة "ن"	الانحراف المعياري "ع"	المتوسط الحسابي "م"	الفاعلية
٠.٠١ لصالح البعدي	٤٦.٩٣٨	٢٩	٣٠	٤.١٢٧	٥٤.٥٤٧	القبلي
				٨.٣٩١	٢٦٧.٢٥٥	البعدي



شكل (١) الفروق بين متوسطي درجات الطالبات في التطبيق القبلي والبعدي

يتضح من الجدول (٤) والشكل (١) أن قيمة "ت" تساوي "٤٦.٩٣٨" وهي قيمة ذات دلالة إحصائية عند مستوى ٠.٠١، حيث كان متوسط درجات الطالبات في التطبيق البعدي "٢٦٧.٢٥٥"، بينما كان متوسط درجات الطالبات في التطبيق القبلي "٥٤.٥٤٧"، مما يشير إلى وجود فروق حقيقية بين التطبيقين لصالح التطبيق البعدي.

ولمعرفة حجم التأثير تم تطبيق معادلة ايتا : $t =$ قيمة (ت) = ٤٦.٩٣٨ ،

$$df = \text{درجات الحرية} = ٢٩$$

$$n^2 = \frac{t^2}{t^2 + df} = ٠.٩٨٧$$

وبحساب حجم التأثير وجد إن $٠.٩٨٧n2 =$

$$d = \frac{2\sqrt{n^2}}{\sqrt{1-n^2}} = ١٧.٣٦$$

ويحدد حجم التأثير ما إذا كان كبيراً أو متوسطاً أو صغيراً كالاتي:-

$$٠.٢ = \text{حجم تأثير صغير}$$

$$٠.٥ = \text{حجم تأثير متوسط}$$

$$٠.٨ = \text{حجم تأثير كبير}$$

وهذا يعنى أن حجم التأثير كبير، وبذلك يتحقق الفرض الأول.

الفرض الثاني:-

ينص الفرض الثاني على ما يلي:

"توجد فروق دالة إحصائياً بين متوسطي درجات الطالبات في التطبيق

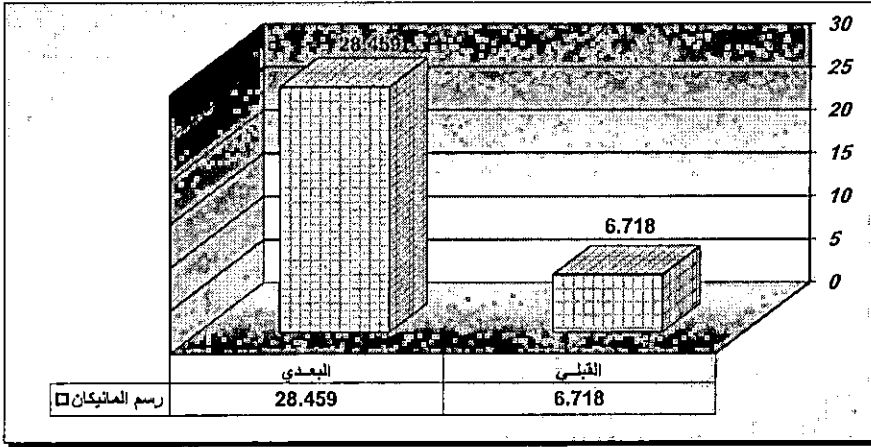
القبلي والبعدي للاختبار التحصيلي لصالح التطبيق البعدي"

وللتحقق من صحة هذا الفرض تم تطبيق اختبار "ت" والجداول التالية توضح ذلك:-

جدول (٥) دلالة الفروق بين متوسطي درجات الطالبات في التطبيق

القبلي والبعدي للاختبار التحصيلي "رسم المانيكان"

الاختبار التحصيلي	المتوسط الحسابي "م"	الانحراف المعياري "ع"	عدد أفراد العينة "ن"	درجات الحرية "د.ح"	قيمة ت	مستوى الدلالة واتجاهها
رسم المانيكان						
القبلي	٦.٧١٨	١.١٠٥	٣٠	٢٩	١٦.٤٤٣	٠.٠١ لصالح البعدي
البعدي	٢٨.٤٥٩	٣.٠٦٨				



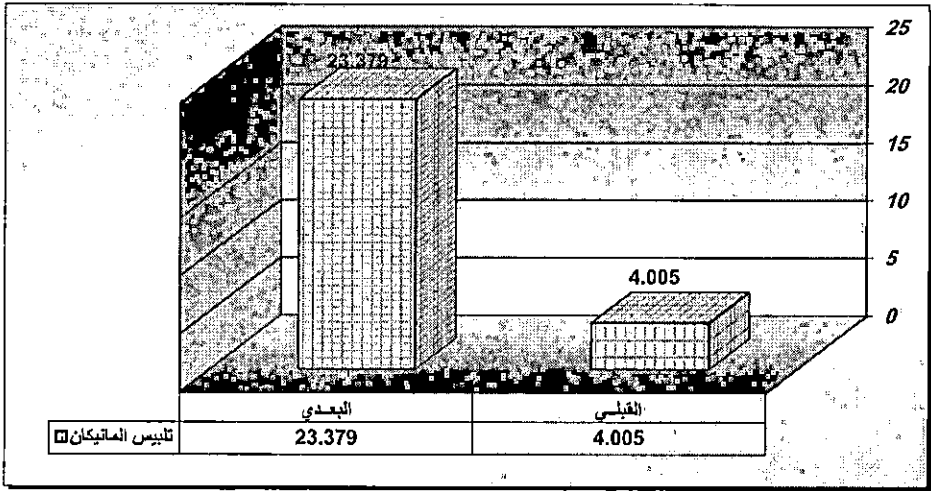
شكل (٢) الفرق بين متوسطي درجات الطالبات في التطبيق القبلي والبعدي للاختبار التحصيلي "رسم المانيكان"

يتضح من الجدول (٥) والشكل (٢) أن قيمة "ت" تساوي "١٦.٤٤٣" لرسم المانيكان، وهي قيمة ذات دلالة إحصائية عند مستوى ٠.٠١ لصالح الاختبار البعدي، حيث كان متوسط درجات الطالبات في التطبيق البعدي "٢٨.٤٥٩"، بينما كان متوسط درجات الطالبات في التطبيق القبلي "٦.٧١٨".

جدول (٦) دلالة الفرق بين متوسطي درجات الطالبات في التطبيق

القبلي والبعدي للاختبار التحصيلي "تليس المانيكان"

الاختبار التحصيلي	المتوسط الحسابي "م"	الاحراف المعياري "ع"	عدد أفراد العينة "ن"	درجات الحرية "د.ح"	قيمة ت	مستوى الدلالة واتجاهها
تليس المانيكان						
القبلي	٤.٠٠٥	٠.٩٣٨	٣٠	٢٩	١٣.٦٧٠	٠.٠١
البعدي	٢٣.٣٧٩	٢.٦٦٩				لصالح البعدي



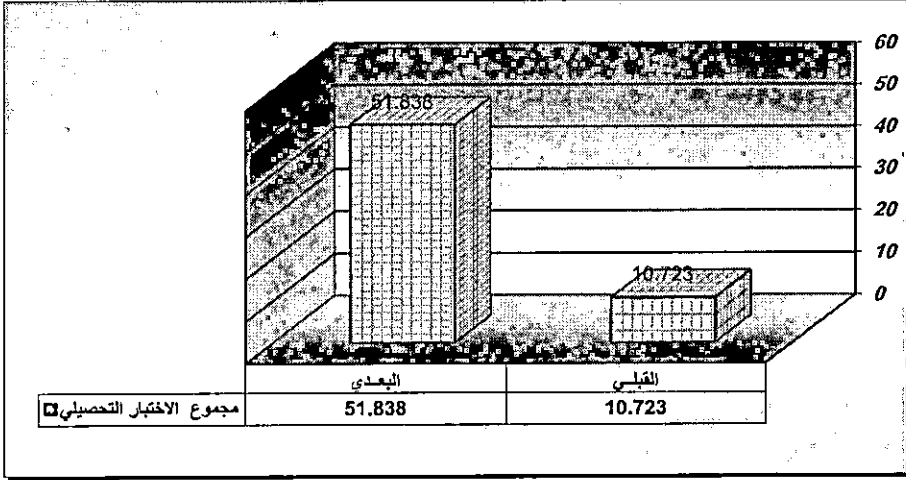
شكل (٣) الفروق بين متوسطي درجات الطالبات في التطبيق القبلي والبعدي للاختبار التحصيلي "تليس المانيكان"

يتضح من الجدول (٦) والشكل (٣) أن قيمة "ت" تساوي "١٣.٦٧٠" لتليس المانيكان، وهي قيمة ذات دلالة إحصائية عند مستوى ٠.٠١ لصالح الاختبار البعدي، حيث كان متوسط درجات الطالبات في التطبيق البعدي "٢٣.٣٧٩"، بينما كان متوسط درجات الطالبات في التطبيق القبلي "٤.٠٠٥".

جدول (٧) دلالة الفروق بين متوسطي درجات الطالبات في

التطبيق القبلي والبعدي للمجموع الكلي للاختبار التحصيلي

الاختبار التحصيلي	المتوسط الحسابي "م"	الانحراف المعياري "ع"	عدد أفراد العينة "ن"	درجات الحرية "د.ح"	قيمة ت	مستوى الدلالة واتجاهها
المجموع الكلي للاختبار التحصيلي						
القبلي	١٠.٧٢٣	١.٦٦٣	٣٠	٢٩	٢٨.٤٠١	٠.٠١
البعدي	٥١.٨٣٨	٤.١٥٣				لصالح البعدي



شكل (٤) الفروق بين متوسطي درجات الطالبات في التطبيق القبلي والبعدي للمجموع الكلي للاختبار التحصيلي

ينضح من الجدول (٧) والشكل (٤) أن قيمة "ت" تساوي "٢٨.٤٠١" للمجموع الكلي للاختبار التحصيلي ، وهي قيمة ذات دلالة إحصائية عند مستوى ٠.٠١ لصالح الاختبار البعدي، حيث كان متوسط درجات الطالبات في التطبيق البعدي "٥١.٨٣٨"، بينما كان متوسط درجات الطالبات في التطبيق القبلي "١٠.٧٢٣"، وبذلك يتحقق الفرض الثاني. الفرض الثالث:-

ينص الفرض الثالث على ما يلي:-

"توجد فروق دالة إحصائية بين متوسطي درجات الطالبات في التطبيق

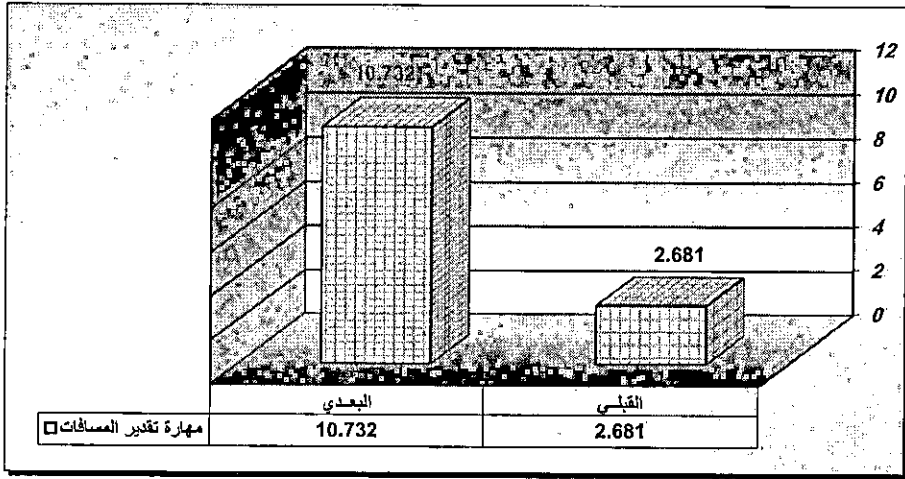
القبلي والبعدي لرسم المانيكان لصالح التطبيق البعدي"

وللتحقق من صحة هذا الفرض تم تطبيق اختبار "ت" والجدول التالية توضح ذلك:-

جدول (٨) دلالة الفروق بين متوسطي درجات الطالبات في التطبيق القبلي

والبعدي للمحور الأول "مهارة تقدير المسافات" بالاختبار المهاري

الاختبار التحصيلي	المتوسط الحسابي "م"	الانحراف المعياري "ع"	عدد أفراد العينة "ن"	درجات الحرية "د.ح"	قيمة ت	مستوى الدلالة واتجاهها
المحور الأول : مهارة تقدير المسافات						
القبلي	٢.٦٨١	٠.٥٥٩	٣٠	٢٩	٧.٣٢	٠.٠١
البعدي	١٠.٧٣٢	١.٠٨٠			٩	لصالح البعدي



والبعدي للمحور الأول "مهارة تقدير المسافات" بالاختبار المهاري

يتضح من الجدول (٧) والشكل (٥) أن قيمة "ت" تساوي "٧.٣٢٩" للمحور

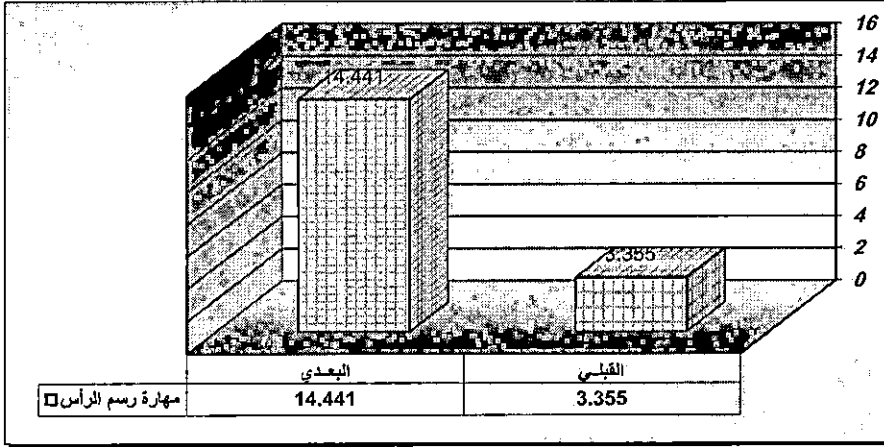
الأول : مهارة تقدير المسافات، وهي قيمة ذات دلالة إحصائية عند مستوى ٠.٠١ لصالح الاختبار البعدي، حيث كان متوسط درجات الطالبات في التطبيق البعدي

"١٠.٧٣٢"، بينما كان متوسط درجات الطالبات في التطبيق القبلي "٢.٦٨١".

جدول (٨) دلالة الفروق بين متوسطي درجات الطالبات في التطبيق

القبلي والبعدي للمحور الثاني "مهارة رسم الرأس" بالاختبار المهاري

الاختبار التحصيلي	المتوسط الحسابي "م"	الانحراف المعياري "ع"	عدد أفراد العينة "ن"	درجات الحرية "د.ح"	قيمة ت	مستوى الدلالة واتجاهها
المحور الثاني : مهارة رسم الرأس						
القبلي	٣.٣٥٥	١.٠١٠	٣٠	٢٩	٩.٥٥١	٠.٠١
البعدي	١٤.٤٤١	١.٨٤٥				لصالح البعدي



شكل (٦) الفروق بين متوسطي درجات الطالبات في التطبيق القبلي

والبعدي للمحور الثاني "مهارة رسم الرأس" بالاختبار المهاري

يتضح من الجدول (٨) والشكل (٦) أن قيمة "ت" تساوي "٩.٥٥١" للمحور

الثاني: مهارة رسم الرأس، وهي قيمة ذات دلالة إحصائية عند مستوى ٠.٠١ لصالح

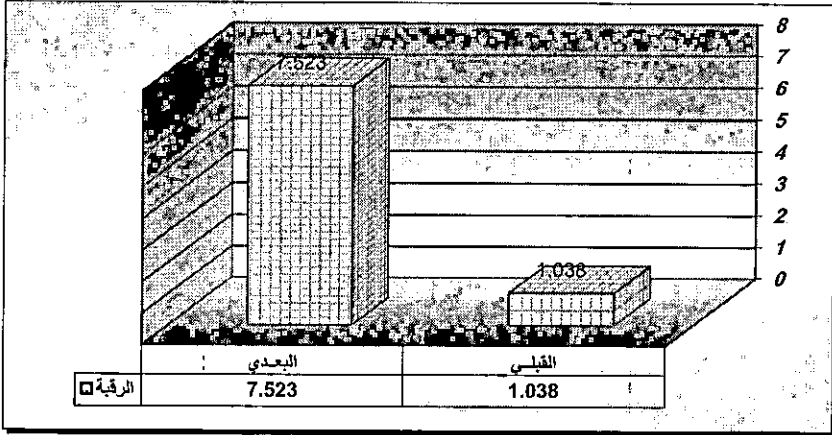
الاختبار البعدي، حيث كان متوسط درجات الطالبات في التطبيق البعدي "١٤.٤٤١"،

بينما كان متوسط درجات الطالبات في التطبيق القبلي "٣.٣٥٥".

جدول (٩) دلالة الفروق بين متوسطي درجات الطالبات في التطبيق

القبلي والبعدي للمحور الثالث "الرقبة" بالاختبار المهاري

الاختبار التحصيلي	المتوسط الحسابي "م"	الانحراف المعياري "ع"	عدد أفراد العينة "ن"	درجات الحرية "د.ح"	قيمة ت	مستوى الدلالة واتجاهها
المحور الثالث : الرقبة						
القبلي	١.٠٣٨	٠.٧٣٦	٣٠	٢٩	٥.٢٠٢	٠.٠١ لصالح البعدي
البعدي	٧.٥٢٣	١.٥٠٨				

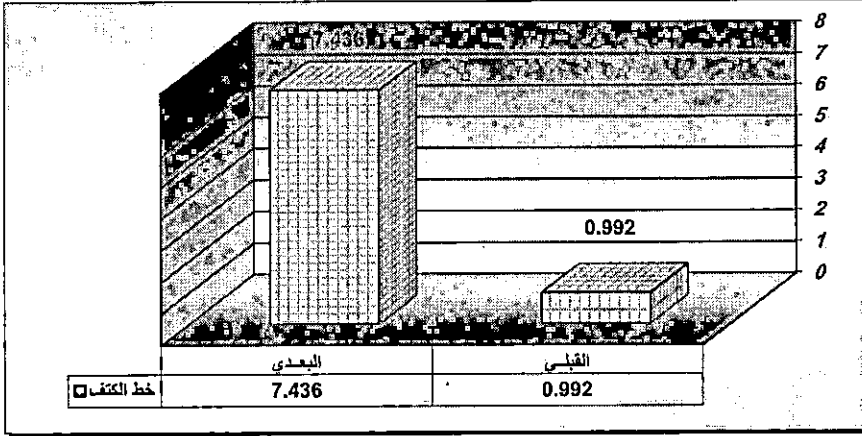


شكل (٦) الفروق بين متوسطي درجات الطالبات في التطبيق القبلي والبعدي للمحور الثالث "الرقبة" بالاختبار المهاري

يتضح من الجدول (٩) والشكل (٦) أن قيمة "ت" تساوي "٥.٢٠٢" للمحور الثالث: الرقبة، وهي قيمة ذات دلالة إحصائية عند مستوى ٠.٠١ لصالح الاختبار البعدي، حيث كان متوسط درجات الطالبات في التطبيق البعدي "٧.٥٢٣"، بينما كان متوسط درجات الطالبات في التطبيق القبلي "١.٠٣٨".

جدول (١٠) دلالة الفروق بين متوسطي درجات الطالبات في التطبيق القبلي والبعدي للمحور الرابع "خط الكتف" بالاختبار المهاري

الاختبار التحصيلي	المتوسط الحسابي "م"	الانحراف المعياري "ع"	عدد أفراد العينة "ن"	درجات الحرية "د.ح"	قيمة ت	مستوى الدلالة واتجاهها
المحور الرابع : خط الكتف						
القبلي	٠.٩٩٢	٠.٥٩٠	٣٠	٢٩	٦.٢١٨	٠.٠١ نصالح البعدي
البعدي	٧.٤٣٦	١.٢٣٤				



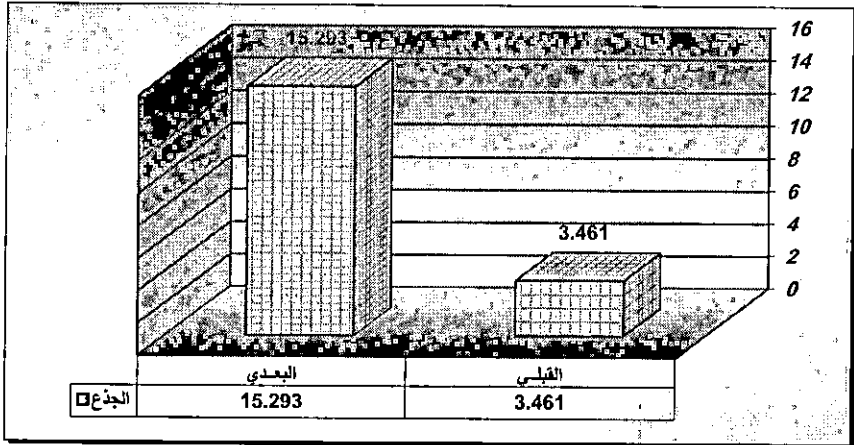
شكل (٧) الفروق بين متوسطي درجات الطالبات في التطبيق القبلي والبعدي للمحور الرابع "خط الكتف" بالاختبار المهاري

يتضح من الجدول (١٠) والشكل (٧) أن قيمة "ت" تساوي "٦.٢١٨" للمحور الرابع: خط الكتف، وهي قيمة ذات دلالة إحصائية عند مستوى ٠.٠١ لصالح الاختبار البعدي، حيث كان متوسط درجات الطالبات في التطبيق البعدي "٧.٤٣٦"، بينما كان متوسط درجات الطالبات في التطبيق القبلي "٠.٩٩٢".

جدول (١١) دلالة الفروق بين متوسطي درجات الطالبات في التطبيق

القبلي والبعدي للمحور الخامس "الجزع" بالاختبار المهاري

الاختبار التحصيلي	المتوسط الحسابي "م"	الانحراف المعياري "ع"	عدد أفراد العينة "ن"	درجات الحرية "د.ح"	قيمة ت	مستوى الدلالة واتجاهها
المحور الخامس : الجزع						
القبلي	٣.٤٦١	٠.٦٦٥	٣٠	٣٩	١٠.١٩٨	٠.٠١ لصالح البعدي
البعدي	١٥.٣٩٣	١.٤٩٨				

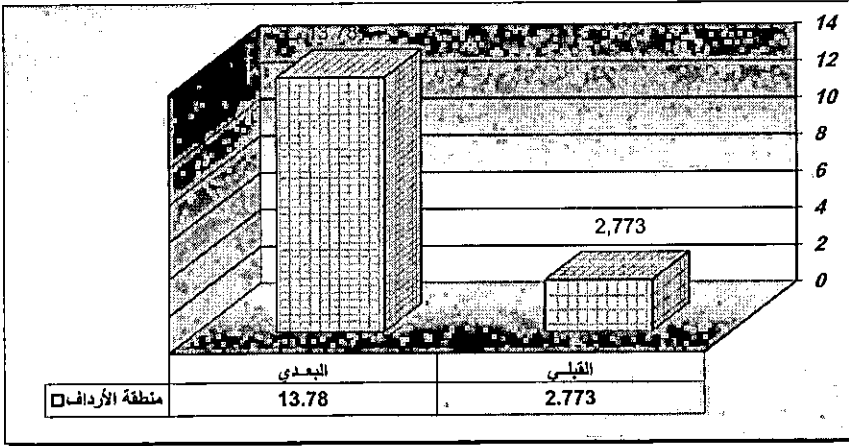


شكل (٨) الفروق بين متوسطي درجات الطالبات في التطبيق القبلي والبعدي للمحور الخامس "الجدع" بالاختبار المهاري

يتضح من الجدول (١١) والشكل (٨) أن قيمة "ت" تساوي "١٠.١٩٨" للمحور الخامس: الجذع، وهي قيمة ذات دلالة إحصائية عند مستوى ٠.٠١ لصالح الاختبار البعدي، حيث كان متوسط درجات الطالبات في التطبيق البعدي "١٥.٢٩٣"، بينما كان متوسط درجات الطالبات في التطبيق القبلي "٣.٤٦١".

جدول (١٢) دلالة الفروق بين متوسطي درجات الطالبات في التطبيق القبلي والبعدي للمحور السادس "منطقة الأرداف" بالاختبار المهاري

الاختبار التحصيلي	المتوسط الحسابي "م"	الانحراف المعياري "ع"	عدد أفراد العينة "ن"	درجات الحرية "د.ح"	قيمة ت	مستوى الدلالة واتجاهها
المحور السادس : منطقة الأرداف						
القبلي	٢.٧٧٣	٠.٤٢٩	٣٠	٢٩	٩.٨٨٢	٠.٠١ لصالح البعدي
البعدي	١٣.٧٨٠	١.٧٧٢				



شكل (٩) الفروق بين متوسطي درجات الطالبات في التطبيق القبلي والبعدي للمحور

السادس "منطقة الأرداف" بالاختبار المهاري

يتضح من الجدول (١٢) والشكل (٩) أن قيمة "ت" تساوي "٩.٨٨٢" للمحور

السادس: منطقة الأرداف، وهي قيمة ذات دلالة إحصائية عند مستوى ٠.٠١ لصالح

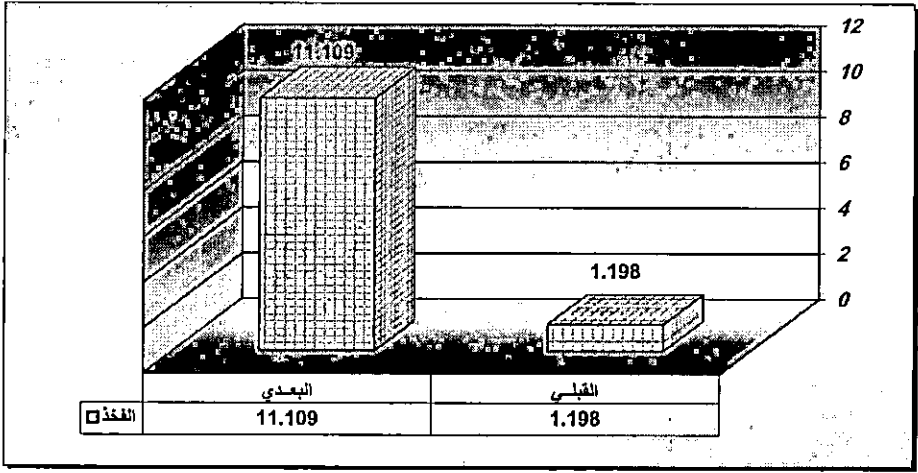
الاختبار البعدي، حيث كان متوسط درجات الطالبات في التطبيق البعدي "١٣.٧٨٠"،

بينما كان متوسط درجات الطالبات في التطبيق القبلي "٢.٧٧٣".

جدول (١٣) دلالة الفروق بين متوسطي درجات الطالبات في التطبيق

القبلي والبعدي للمحور السابع "الفخذ" بالاختبار المهاري

الاختبار التحصيلي	المتوسط الحسابي "م"	الانحراف المعياري "ع"	عدد أفراد العينة "ن"	درجات الحرية "د.ح"	قيمة ت	مستوى الدلالة واتجاهها
المحور السابع : الفخذ						
القبلي	١.١٩٨	٠.٣٢٣	٣٠	٢٩	٨.٠٨١	٠.٠١
البعدي	١١.١٠٩	٢.١٥٦				لصالح البعدي

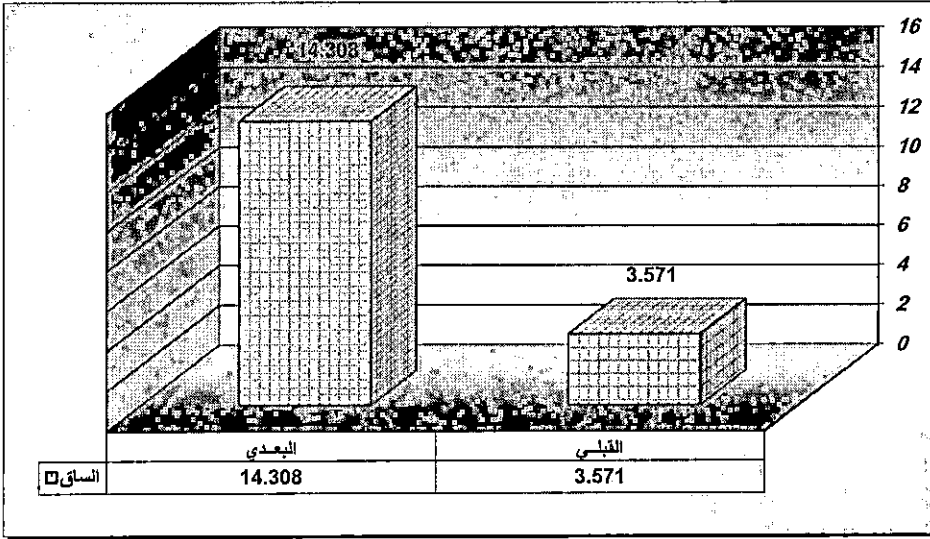


شكل (١٠) الفروق بين متوسطي درجات الطالبات في التطبيق القبلي والبعدي للمحور السابع "الفخذ" بالاختبار المهاري

يتضح من الجدول (١٣) والشكل (١٠) أن قيمة "ت" تساوي "٨.٠٨١" للمحور السابع: الفخذ، وهي قيمة ذات دلالة إحصائية عند مستوى ٠.٠١ لصالح الاختبار البعدي، حيث كان متوسط درجات الطالبات في التطبيق البعدي "١١.١٠٩"، بينما كان متوسط درجات الطالبات في التطبيق القبلي "١.١٩٨".

جدول (١٤) دلالة الفروق بين متوسطي درجات الطالبات في التطبيق القبلي والبعدي للمحور الثامن "الساق" بالاختبار المهاري

الاختبار التحصيلي	المتوسط الحسابي "م"	الانحراف المعياري "ع"	عدد أفراد العينة "ن"	درجات الحرية "د.ح"	قيمة ت	مستوى الدلالة واتجاهها
المحور الثامن : الساق						
القبلي	٣.٥٧١	٠.٤٩١	٣٠	٣٩	١٠.١٠٥	٠.٠١
البعدي	١٤.٣٠٨	٢.٠٣٥				لصالح البعدي



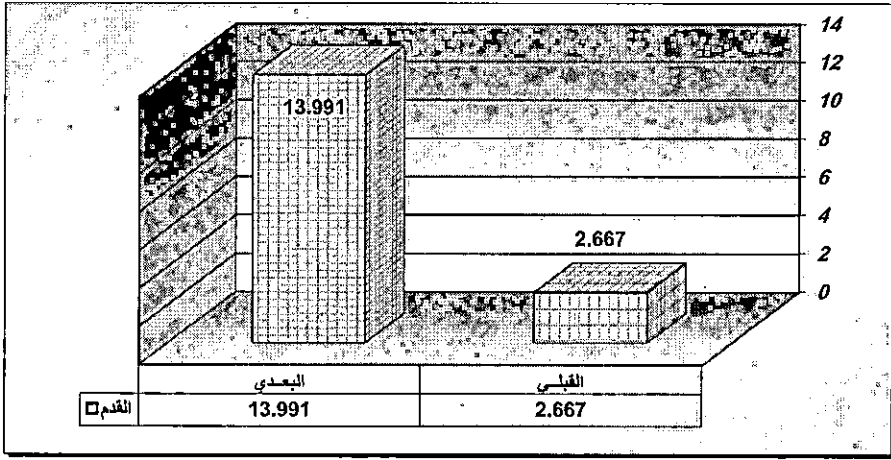
شكل (١١) الفروق بين متوسطي درجات الطالبات في التطبيق القبلي والبعدي للمحور الثامن "الساق" بالاختبار المهاري

يتضح من الجدول (١٤) والشكل (١١) أن قيمة "ت" تساوي "١٠.١٠٥" للمحور الثامن: الساق، وهي قيمة ذات دلالة إحصائية عند مستوى ٠.٠١ لصالح الاختبار البعدي، حيث كان متوسط درجات الطالبات في التطبيق البعدي "١٤.٣٠٨"، بينما كان متوسط درجات الطالبات في التطبيق القبلي "٣.٥٧١".

جدول (١٥) دلالة الفروق بين متوسطي درجات الطالبات في التطبيق

القبلي والبعدي للمحور التاسع "القدم" بالاختبار المهاري

الاختبار التحصيلي	المتوسط الحسابي "م"	الانحراف المعياري "ع"	عدد أفراد العينة "ن"	درجات الحرية "د.ح"	قيمة ت	مستوى الدلالة واتجاهها
المحور التاسع : القدم						
القبلي	٢.٦٦٧	٠.٥٥٢	٣٠	٢٩	١١.٦٥٤	٠.١
البعدي	١٣.٩٩١	٢.٥١٨				لصالح البعدي

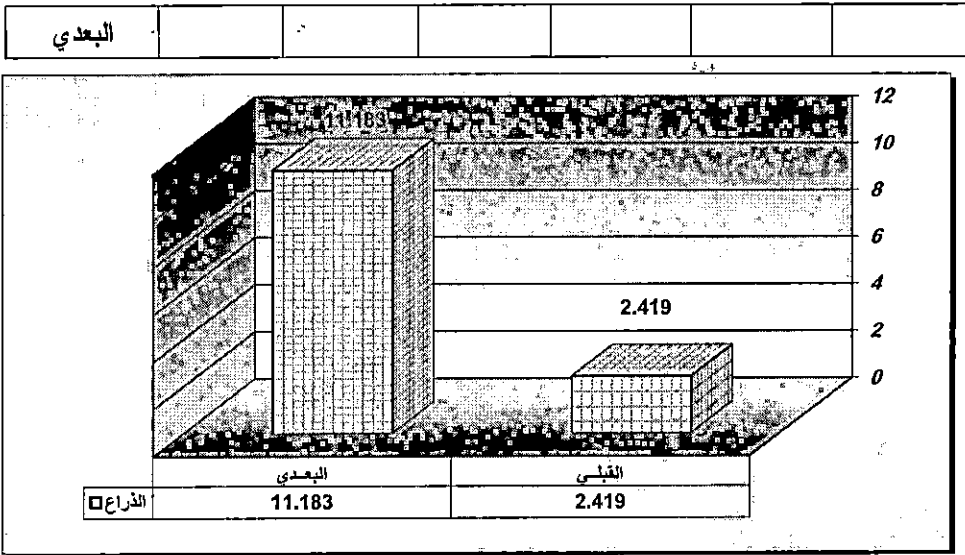


شكل (١٢) الفروق بين متوسطي درجات الطالبات في التطبيق القبلي والبعدي للمحور التاسع "القدم" بالاختبار المهاري

يتضح من الجدول (١٥) والشكل (١٢) أن قيمة "ت" تساوي "١١.٦٥٤" للمحور التاسع: القدم، وهي قيمة ذات دلالة إحصائية عند مستوى ٠.٠١ لصالح الاختبار البعدي، حيث كان متوسط درجات الطالبات في التطبيق البعدي "١٣.٩٩١"، بينما كان متوسط درجات الطالبات في التطبيق القبلي "٢.٦٦٧".

جدول (١٦) دلالة الفروق بين متوسطي درجات الطالبات في التطبيق القبلي والبعدي للمحور العاشر "الذراع" بالاختبار المهاري

مستوى الدلالة واتجاهها	قيمة ت	درجات الحرية "د.ح"	عدد أفراد العينة "ن"	الاحراف المعياري "ع"	المتوسط الحسابي "م"	الاختبار التحصيلي
المحور العاشر : الذراع						
٠.٠١ لصالح	٨.٠٥٨	٢٩	٣٠	٠.٨١٩	٢.٤١٩	القبلي
				٢.١٤٧	١١.١٨٣	البعدي

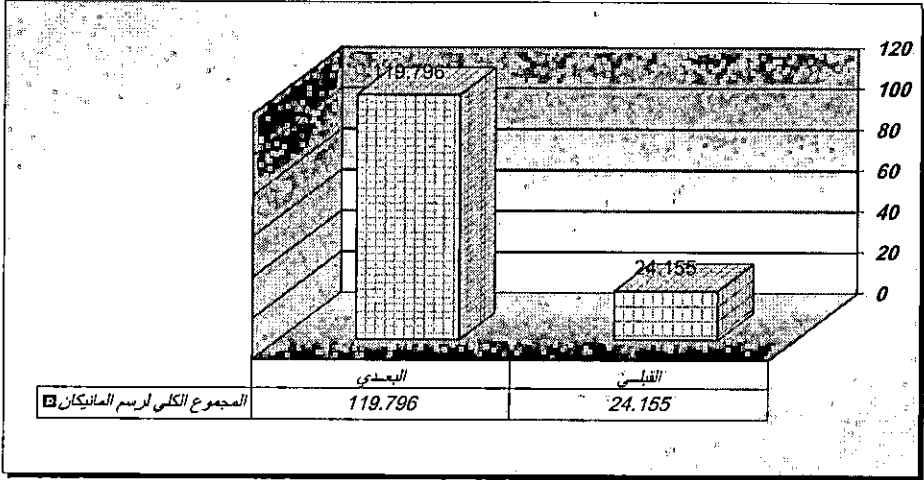


شكل (١٣) الفروق بين متوسطي درجات الطالبات في التطبيق القبلي والبعدي للمحور العاشر "الذراع" بالاختبار المهاري

يتضح من الجدول (١٦) والشكل (١٣) أن قيمة "ت" تساوي "٨.٠٥٨" للمحور العاشر: الذراع، وهي قيمة ذات دلالة إحصائية عند مستوى ٠.٠١ لصالح الاختبار البعدي، حيث كان متوسط درجات الطالبات في التطبيق البعدي "١١.١٨٣"، بينما كان متوسط درجات الطالبات في التطبيق القبلي "٢.٤١٩".

جدول (١٧) دلالة الفروق بين متوسطي درجات الطالبات في التطبيق القبلي والبعدي للمجموع الكلي لرسم المانيكان

مستوى الدلالة واتجاهها	قيمة ت	درجات الحرية "د.ح"	عدد أفراد العينة "ن"	الاحتراف المعياري "ع"	المتوسط الحسابي "م"	الاختبار التحصيلي
المجموع الكلي لرسم المانيكان						
٠.٠١	٣٦.٢٢٩	٢٩	٣٠	٣.٢٩٦	٢٤.١٥٥	القبلي
لصالح البعدي				٦.٨١٩	١١٩.٧٩٦	البعدي



شكل (١٤) الفروق بين متوسطي درجات الطالبات في التطبيق القبلي والبعدي للمجموع الكلي لرسم المانيكان

يتضح من الجدول (١٧) والشكل (١٤) أن قيمة "ت" تساوي "٣٦.٢٢٩" للمجموع الكلي لرسم المانيكان، وهي قيمة ذات دلالة إحصائية عند مستوى ٠.٠١ لصالح الاختبار البعدي، حيث كان متوسط درجات الطالبات في التطبيق البعدي "١١٩.٧٩٦"، بينما كان متوسط درجات الطالبات في التطبيق القبلي "٢٤.١٥٥"، وبذلك يتحقق الفرض الثالث.

الفرض الرابع:-

ينص الفرض الرابع على ما يلي:-

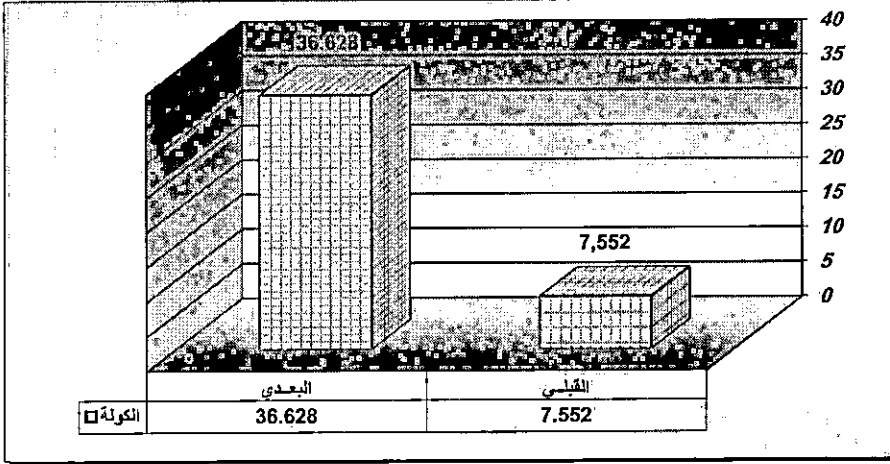
"توجد فروق دالة إحصائية بين متوسطي درجات الطالبات في التطبيق

القبلي والبعدي لتلبس المانيكان لصالح التطبيق البعدي".

وللتحقق من صحة هذا الفرض تم تطبيق اختبار "ت" والجدول التالي توضح ذلك :

جدول (١٨) دلالة الفروق بين متوسطي درجات الطالبات في التطبيق القبلي والبعدي للمحور الأول "الكولة" بالاختبار المهاري

الاختبار التحصيلي	المتوسط الحسابي "م"	الانحراف المعياري "ع"	عدد أفراد العينة "ن"	درجات الحرية "د.ح"	قيمة ت	مستوى الدلالة واتجاهها
المحور الأول : الكولة						
القبلي	٧.٥٥٢	١.٤٢٩	٣٠	٢٩	٢٢.٥١٨	٠.٠١ لصالح
البعدي	٣٦.٦٢٨	٣.٦١٦				٠.٠١ البعدي



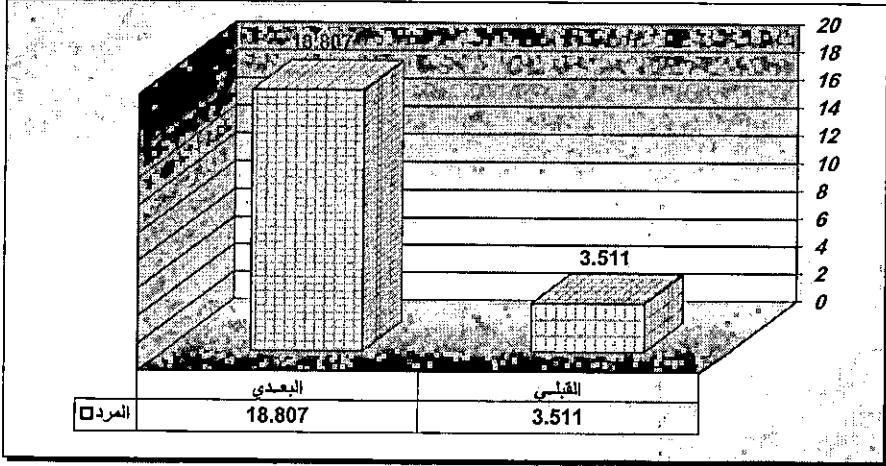
شكل (١٥) الفروق بين متوسطي درجات الطالبات في التطبيق القبلي والبعدي للمحور الأول "الكولة" بالاختبار المهاري

يتضح من الجدول (١٨) والشكل (١٥) أن قيمة "ت" تساوي "٢٢.٥١٨" للمحور الأول: الكولة، وهي قيمة ذات دلالة إحصائية عند مستوى ٠.٠١ لصالح الاختبار البعدي، حيث كان متوسط درجات الطالبات في التطبيق البعدي "٣٦.٦٢٨"، بينما كان متوسط درجات الطالبات في التطبيق القبلي "٧.٥٥٢".

جدول (١٩) دلالة الفروق بين متوسطي درجات الطالبات في التطبيق

القبلي والبعدى للمحور الثانى "المرد" بالاختبار المهارى

الاختبار التحصيلى	المتوسط الحسابى "م"	الانحراف المعيارى "ع"	عدد أفراد العينة "ن"	درجات الحرية "د.ح"	قيمة ت	مستوى الدلالة واتجاهها
المحور الثانى : المرء						
القبلى	3.511	0.960	30	29	13.541	0.01 لصالح البعدى
البعدى	18.807	2.294				



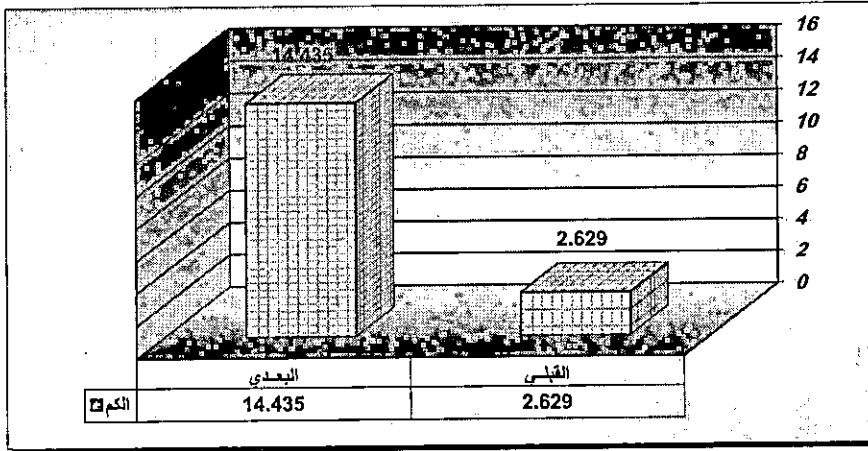
شكل (١٦) الفروق بين متوسطى درجات الطالبات فى التطبيق القبلى والبعدى للمحور الثانى "المرد" بالاختبار المهارى

يتضح من الجدول (١٩) والشكل (١٦) أن قيمة "ت" تساوى "١٣.٥٤١" للمجور الثانى: المرء، وهى قيمة ذات دلالة إحصائية عند مستوى ٠.٠١ لصالح الاختبار البعدى، حيث كان متوسط درجات الطالبات فى التطبيق البعدى "١٨.٨٠٧"، بينما كان متوسط درجات الطالبات فى التطبيق القبلى "٣.٥١١".

جدول (٢٠) دلالة الفروق بين متوسطى درجات الطالبات فى التطبيق

القبلى والبعدى للمحور الثالث "الكم" بالاختبار المهارى

الاختبار التحصيلي	المتوسط الحسابي "م"	الانحراف المعياري "ع"	عدد أفراد العينة "ن"	درجات الحرية "د.ح"	قيمة ت	مستوى الدلالة واتجاهها
المحور الثالث : الكم						
القبلي	٢.٦٢٩	٠.٥٣٥	٣٠	٢٩	١١.٣٨٩	٠.٠١ لصالح البعدي
البعدي	١٤.٤٣٥	١.٣٨٨				

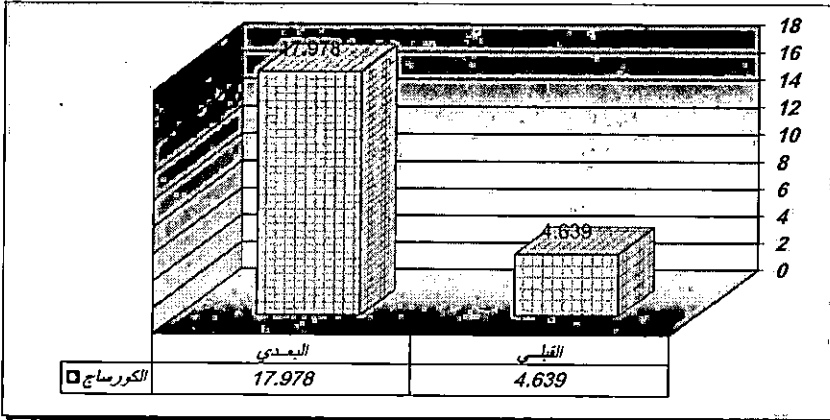


شكل (١٧) الفروق بين متوسطي درجات الطالبات في التطبيق القبلي والبعدي للمحور الثالث "الكَم" بالاختبار المهاري

يتضح من الجدول (٢٠) والشكل (١٧) أن قيمة "ت" تساوي "١١.٣٨٩" للمحور الثالث: الكم، وهي قيمة ذات دلالة إحصائية عند مستوى ٠.٠١ لصالح الاختبار البعدي، حيث كان متوسط درجات الطالبات في التطبيق البعدي "١٤.٤٣٥"، بينما كان متوسط درجات الطالبات في التطبيق القبلي "٢.٦٢٩".

جدول (٢١) دلالة الفروق بين متوسطي درجات الطالبات في التطبيق القبلي والبعدي للمحور الرابع "الكورساج" بالاختبار المهاري

مستوى الدلالة واتجاهها	قيمة ت	درجات الحرية "د.ح"	عدد أفراد العينة "ن"	الانحراف المعياري "ع"	المتوسط الحسابي "م"	الاختبار التحصيلي
المحور الرابع : الكورساج						
٠.٠١ لصالح البعدي	١٣.٢٧٠	٢٩	٣٠	٠.٨٨٣	٤.٦٣٩	القبلي
				٢.٠٢٤	١٧.٩٧٨	البعدي

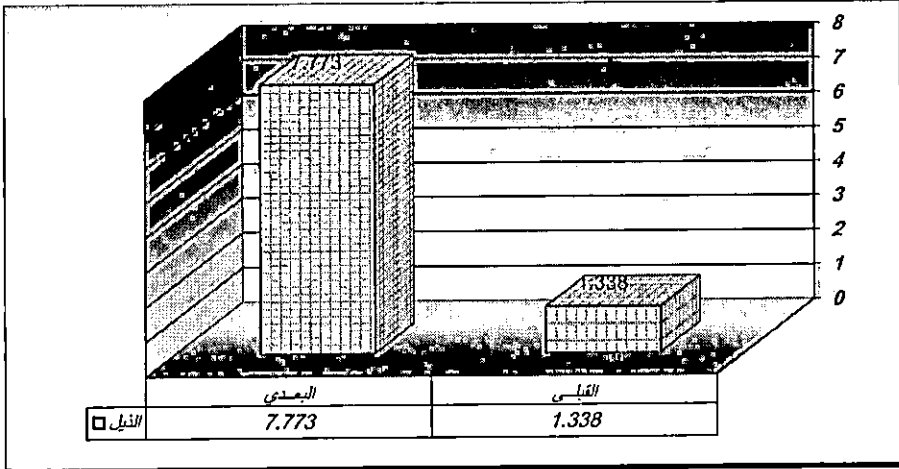


شكل (١٨) الفروق بين متوسطي درجات الطالبات في التطبيق القبلي والبعدي للمحور الرابع "الكورساج" بالاختبار المهاري

يتضح من الجدول (٢١) والشكل (١٨) أن قيمة "ت" تساوي "١٣.٢٧٠" للمحور الرابع: الكورساج، وهي قيمة ذات دلالة إحصائية عند مستوى ٠.٠٠١ لصالح الاختبار البعدي، حيث كان متوسط درجات الطالبات في التطبيق البعدي "١٧.٩٧٨"، بينما كان متوسط درجات الطالبات في التطبيق القبلي "٤.٦٣٩".

جدول (٢٢) دلالة الفروق بين متوسطي درجات الطالبات في التطبيق القبلي والبعديللمحور الخامس "الذيل" بالاختبار المهاري

الاختبار التحصيلي	المتوسط الحسابي "م"	الانحراف المعياري "ع"	عدد أفراد العينة "ن"	درجات الحرية "د.ح"	قيمة ت	مستوى الدلالة واتجاهها
المحور الخامس : الذيل						
القبلي	١.٣٣٨	٠.٧٢٥	٣٠	٢٩	٥.٥٥٢	٠.٠١ لصالح
البعدي	٧.٧٧٣	١.٢٢١				٠.٠١ البعدي

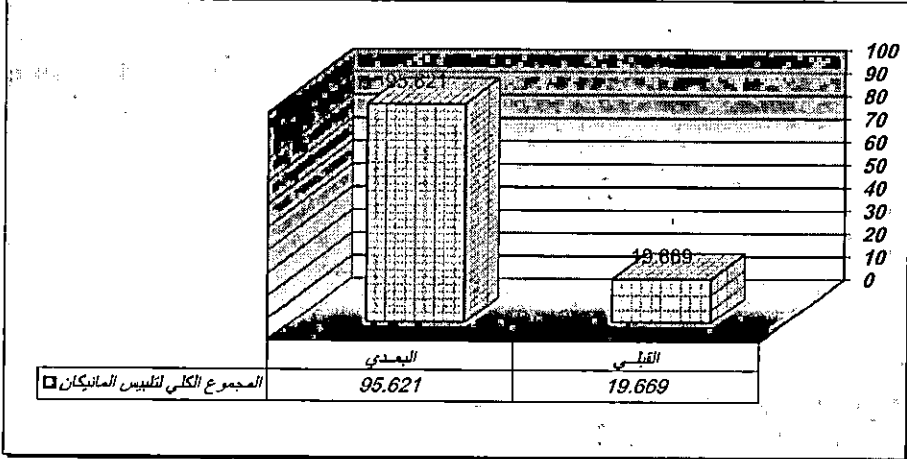


شكل (١٩) الفروق بين متوسطي درجات الطالبات في التطبيق القبلي والبعدي للمحور الخامس "الذيل" بالاختبار المهاري

يتضح من الجدول (٢٢) والشكل (١٩) أن قيمة "ت" تساوي "٥.٥٥٢" للمحور الخامس: الذيل، وهي قيمة ذات دلالة إحصائية عند مستوى ٠.٠١ لصالح الاختبار البعدي، حيث كان متوسط درجات الطالبات في التطبيق البعدي "٧.٧٧٣"، بينما كان متوسط درجات الطالبات في التطبيق القبلي "١.٣٣٨".

جدول (٢٣) دلالة الفروق بين متوسطي درجات الطالبات في التطبيق القبلي والبعدي للمجموع الكلي لتلبس المانيكان

الاختبار التحصيلي	المتوسط الحسابي "م"	الانحراف المعياري "ع"	عدد أفراد العينة "ن"	درجات الحرية "د.ح"	قيمة ت	مستوى الدلالة واتجاهها
المجموع الكلي لتلبس المانيكان						
القبلي	١٩.٦٦٩	٢.٠٢٣	٣٠	٢٩	٣١.٥١١	٠.٠١ لصالح البعدي
البعدي	٩٥.٦٢١	٥.٤٤٦				



شكل (٢٠) الفروق بين متوسطي درجات الطالبات في التطبيق القبلي والبعدي للمجموع الكلي لتلبس المانيكان

يتضح من الجدول (٢٣) والشكل (٢٠) أن قيمة "ت" تساوي "٣١.٥١١" للمجموع الكلي لتلبس المانيكان، وهي قيمة ذات دلالة إحصائية عند مستوى ٠.٠١ لصالح الاختبار البعدي، حيث كان متوسط درجات الطالبات في التطبيق البعدي "٩٥.٦٢١"، بينما كان متوسط درجات الطالبات في التطبيق القبلي "١٩.٦٦٩"، وبذلك يتحقق الفرض الرابع. الفرض الخامس:-

ينص الفرض الخامس على ما يلي:

"توجد فروق دالة إحصائياً بين متوسطي درجات الطالبات في التطبيق

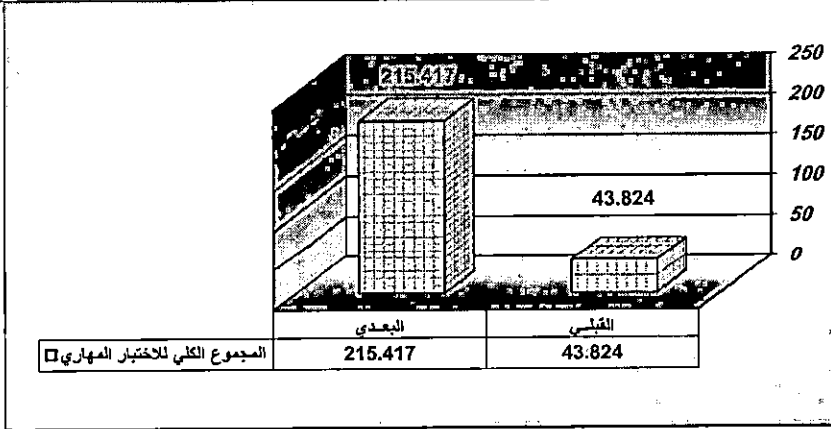
القبلي والبعدي للاختبار المهاري لصالح التطبيق البعدي"

وللتحقق من صحة هذا الفرض تم تطبيق اختبار "ت" والجدول التالي يوضح ذلك:-

جدول (٢٤) دلالة الفروق بين متوسطي درجات الطالبات في

التطبيق القبلي والبعدي للمجموع الكلي للاختبار المهاري

مستوى الدلالة واتجاهها	قيمة ت	درجات الحرية "د.ح"	عدد أفراد العينة "ن"	الانحراف المعياري "ع"	المتوسط الحسابي "م"	الاختبار التحصيلي
المجموع الكلي للاختبار المهاري						
٠.٠١	٤١.٨٨٣	٢٩	٣٠	٤.١٠٦	٤٣.٨٢٤	القبلي
لصالح البعدي				٧.٧٩٥	٢١٥.٤١٧	البعدي



شكل (٢١) الفروق بين متوسطي درجات الطالبات في التطبيق القبلي والبعدي للمجموع

الكلي للاختبار المهاري

يتضح من الجدول (٢٤) والشكل (٢١) أن قيمة "ت" تساوي "٤١.٨٨٣"

للمجموع الكلي للاختبار المهاري، وهي قيمة ذات دلالة إحصائية عند مستوى ٠.٠١

لصالح الاختبار البعدي، حيث كان متوسط درجات الطالبات في التطبيق البعدي "٢١٥.٤١٧"، بينما كان متوسط درجات الطالبات في التطبيق القبلي "٤٣.٨٢٤"، وبذلك يتحقق الفرض الخامس.

خلاصة النتائج والتوصيات:

أظهرت نتائج البحث ما يلي:

- وجود فروق دالة إحصائياً بين متوسطي درجات الطالبات في التطبيق القبلي والبعدي للاختبار المهاري لصالح التطبيق البعدي.
 - وجود فروق دالة إحصائياً بين متوسطي درجات الطالبات في التطبيق القبلي والبعدي للاختبار التحصيلي لرسم المانيكان لصالح التطبيق البعدي.
 - وجود فروق دالة إحصائياً بين متوسطي درجات الطالبات في التطبيق القبلي والبعدي للاختبار التحصيلي لتلبيس المانيكان لصالح التطبيق البعدي.
 - وجود فروق دالة إحصائياً بين متوسطي درجات الطالبات في التطبيق القبلي والبعدي لرسم المانيكان لصالح التطبيق البعدي.
 - وجود فروق دالة إحصائياً بين متوسطي درجات الطالبات في التطبيق القبلي والبعدي لتلبيس المانيكان لصالح التطبيق البعدي.
- وفي ضوء تلك النتائج توصي الباحثة بما يلي:

الاستفادة من تلك المهارات والتدريبات التي توصلت لها الباحثة في وضع مقرر مقترح لتصميم الأزياء بالقسم.

المراجع:

أولاً:- المراجع العربية

أحمد اللقاني، على الجمل(١٩٩٦): معجم المصطلحات التربوية المعرفة في المناهج وطرق التدريس، عالم الكتب، القاهرة.

اسماعيل، شوقي (٢٠٠٧): الفن والتصميم، مكتبة الملك فهد الوطنية، الرياض، ط٣. المجموعة العربية للتدريب والنشر (٢٠١٣): تنمية مهارات مسؤولي التدريس والتطوير، المنهل، السعودية.

إيهاب، فاضل (٢٠٠٨): تصميم الأزياء وتطورها مفهومه - تطوره - ملحقاته - أساليبه التطبيقية، دار الزهراء، الرياض.

إيهاب، فاضل (٢٠١١): "مكانية تفعيل الوسائط المتعددة كوسيلة اتصال الكترونية للمساهمة في تحسين مستوى أداء الدروس العملية للرسم اليدوي في مادة تصميم الأزياء (مسطح مانيكان)، بحث منشور، مجلة الاقتصاد المنزلي، المجلد الحادي والعشرون، العدد الثاني، إبريل.

حسن، شحاته (١٩٩٣): أساسيات التدريس الفعال في العالم العربي، الدار المصرية اللبنانية، القاهرة.

سحر، علي (٢٠٠٦): فاعلية استخدام الفيديو التعليمي في تنمية المفاهيم الأساسية في تصميم أزياء النساء لدى طلاب قسم الملابس والنسيج، رسالة دكتوراه، كلية الاقتصاد المنزلي، جامعة حلوان.

سحر، علي (٢٠٠٢): فاعلية برنامج مقترح في تصميم الأزياء الحریمی وقياس أثره على المفاهيم والمهارات الأساسية لدى طلاب قسم الملابس والنسيج، رسالة ماجستير، كلية الاقتصاد المنزلي جامعة حلوان.

سمر، علي (٢٠٠٧): "تنمية المهارات"، ندوة، مقر كلية التربية للاقتصاد المنزلي والتربية الفنية بجدة.

صلاح، صالح (٢٠١٠): التدريب الأسس والمبادئ، المنهل، السعودية.

عبدالعزیز جودة، وفاء قرشى (٢٠٠٦): فن رسم الأزياء والموضة، دار الكتب العلمية، القاهرة، ط٢.

فاطمة، العیدروس (٢٠١٣): التعليم الإلكتروني في رسم المانيكان وتصميم الأزياء، رسالة دكتوراه، كلية الفنون والتصميم الداخلي، جامعة أم القرى.

كفاية سليمان - نجوى شكرى (١٩٩٠): فاعلية استخدام أسلوب البرمجة في تعلم رسم الجسم الأساسى للموضة (المانيكان)، بحث منشور، مجلة علوم وفنون، جامعة حلوان، العدد الثانى.

مجدى عزيز (١٩٩٧): مهارات التدريس الفعال، مكتبة الأنجلو المصرية، القاهرة.
محمد حجاج (٢٠١٨): دراسة مقارنة لأهم الطرق المتبعة في رسم المانيكان، بحث منشور، كلية التربية النوعية بالمنصورة، المؤتمر السنوى (العربى الثالث عشر - الدولى العاشر)، إبريل.

نعيمة فيض الله (٢٠٠٢): "فاعلية استخدام الحاسب الآلى في تنمية مهارات الرسم الأساسى في تصميم الأزياء لدى طالبات الاقتصاد المنزلى بجامعة الملك عبد العزيز"، رسالة ماجستير، كلية التربية، جامعة الملك عبد العزيز.

وفاء قرشى (٢٠٠٣): تقنيات رسم الأزياء كوسيلة عرض لتصميم الملابس الجاهزة للسيدات، رسالة ماجستير، كلية الفنون التطبيقية، جامعة حلوان.

هالة محمد (٢٠١٣): فاعلية برنامج مقترح لتعلم تصميم الأزياء باستخدام الحاسب الآلى، رسالة دكتوراه، كلية الاقتصاد المنزلى، جامعة حلوان .

يسرى معوض (١٩٩٠): اعداد منهج مقترح لتصميم الأزياء لشعبة الملابس والنسيج، رسالة ماجستير، كلية الاقتصاد المنزلى، جامعة حلوان.

يسرى معوض عيسى (٢٠١٤): تحليل أسلوب مصمم الأزياء فى رسم مانيكان الموضة (الإنسكتش) وأثره على الشكل النهائى للتصميم، مجلة كلية الاقتصاد المنزلى، ط٣ عالم الكتاب، القاهرة.

ثانيا:- المراجع الأجنبية

- Hagen, Kathryn (2005): Fashion Illustration For Designers, Pearson Education, Inc., Upper Saddle River, New Jersey.
- Pelphen (1984).Education unites for basic skills development in clothes designation,PHD, University of Minnesota.
- Takamura, Zeshu (2012): Fashion Illustration Techniques, Rock port, U.S.
- Thames&Hudson (2004):Fashion Illustration Now, Ltd. London.
- Drago Shery (2002) "The comparison of experiential and expository teaching methods in fashion figure illustration on among university students (Experiential teaching methods)". Volume (54-O8A) of dissertation abs tracts in ternational, (2919).
- Donald kagen (2004) "Basic concepts for drwing hyman body and fashion figure illustration".Virginia poly tesching, institute and university.